



## Politikernas trygghetsundersökning 2012

*Förtroendevaldas utsatthet och  
oro för hot, våld och trakasserier*

# Politikernas trygghetsundersökning 2012

Förtroendevaldas utsatthet och  
oro för hot, våld och trakasserier

Rapport 2012:14

## **Brå – centrum för kunskap om brott och åtgärder mot brott**

Brottsförebyggande rådet (Brå) verkar för att brottsligheten minskar och tryggheten ökar i samhället. Det gör vi genom att ta fram fakta och sprida kunskap om brottslighet, brottsförebyggande arbete och rättsväsendets reaktioner på brott.

ISSN 1100-6676  
ISBN 978-91-87335-02-0  
URN:NBN:SE:BRA- 488

© Brottsförebyggande rådet 2012  
Författare: Joakim Krantz, Lisa Wallin och Sanna Wallin  
Omslag: Tove Hennix  
Tryck: Elanders Sverige AB, Västerås 2012

Produktion: Brottsförebyggande rådet, Box 1386, 111 93 Stockholm  
Telefon 08-401 87 00, fax 08-411 90 75, e-post [info@bra.se](mailto:info@bra.se), [www.bra.se](http://www.bra.se)

Denna rapport kan beställas hos bokhandeln eller hos Fritzes Kundservice,  
106 47 Stockholm  
Telefon 08-598 191 90, fax 08-598 191 91, e-post [order.fritzes@nj.se](mailto:order.fritzes@nj.se)

# Innehåll

Innehåll .....	3
Förord .....	4
Sammanfattning .....	5
Summary .....	9
<b>1 Inledning .....</b>	<b>13</b>
Bakgrund till undersökningen .....	13
Syfte och frågeställningar .....	15
<b>2 Metod .....</b>	<b>16</b>
Upplägg och genomförande .....	16
Frågeinnehåll .....	19
Resultatredovisning .....	21
Tillförlitlighet och tolkningsutrymme .....	22
<b>3 Utsatthet i egenskap av politiker .....</b>	<b>25</b>
Förtroendevaldas utsatthet .....	25
Brottshändelser och motiv .....	32
Andra faktorer kan påverka utsattheten .....	41
Otillbörliga erbjudanden .....	44
<b>4 Oro och trygghet .....</b>	<b>46</b>
<b>5 Konsekvenser och motåtgärder .....</b>	<b>49</b>
Konsekvenser .....	49
Motåtgärder .....	52
<b>6 Information och rutiner kring säkerhet .....</b>	<b>58</b>
Information och rutiner .....	58
Trygghetsskapande insatser .....	60
<b>7 Slutsatser .....</b>	<b>62</b>
<b>Referenser .....</b>	<b>65</b>

## Förord

I vilken utsträckning utsätts förtroendevalda för brottsliga händelser som relaterar till deras förtroendeuppdrag? Är de förtroendevalda oroliga för att bli utsatta? Vilka är konsekvenserna av brott mot förtroendevalda och av deras oro? Dessa och andra frågor kommer Brå att löpande kunna besvara utifrån ett helt nytt kunskapsunderlag som myndigheten bygger upp.

På uppdrag av regeringen har Brå för första gången tillfrågat nära 14 000 förtroendevalda ledamöter i kommuner, landsting, regioner och riksdag om deras utsatthet och oro för brottsliga händelser av olika slag. Precis som människor i allmänhet utsätts för brott, drabbas naturligtvis även politiker. Men, när en person utsätts *på grund av* sitt politiska uppdrag kan det dessutom vara ett hot mot det demokratiska styrelseskicket. Därför är det viktigt att få tillförlitlig kunskap om omfattningen och utvecklingen av brott mot förtroendevalda. Förutom att beskriva omfattning och utveckling har resultaten flera andra användningsområden, så som att bedöma behovet av insatser för dem som drabbas, liksom behovet av förebyggande åtgärder.

Rapportens författare är Joakim Krantz, Lisa Wallin och Sanna Wallin, samtliga utredare vid Brå. Arbetet leddes till största del av dåvarande enhetschefen Erik Grevholm – och avslutningsvis av enhetschefen Anna Sellin. Ett stort tack till professor Mikael Gilljam, Göteborgs universitet, som under projektets gång gett värdefulla synpunkter på enkäten. Ett stort tack även till professor Peter Esaiasson, Göteborgs universitet och professor Felipe Estrada, Stockholms universitet, som vetenskapligt granskat rapporten och bidragit med analys. Brå tackar också referensgruppens medlemmar, som har varit till stor hjälp i arbetet. Avslutningsvis vill vi rikta ett stort tack till alla de drygt 9 400 politiker som deltagit genom att svara på frågorna i Politikernas trygghetsundersökning – era svar är en förutsättning för att vi ska kunna beskriva den arbetsmiljö ni som förtroendevalda har.

Stockholm i december 2012

*Erik Wennerström*  
Generaldirektör

*Anna Sellin*  
Enhetschef

# Sammanfattning

## Syfte och metod

År 2011 fick Brottsförebyggande rådet (Brå) i uppdrag av regeringen att utveckla och genomföra en periodisk återkommande undersökning av omfattningen av hot och våld mot förtroendevalda, Politikernas Trygghetsundersökning (PTU). Syftet i denna första kartläggning är, förutom att ta reda på utsatthetens omfattning och struktur, att ta fram kunskap om behovet av förebyggande och lindrande insatser.

Politikernas trygghetsundersökning är en totalundersökning som riktar sig till landets samtliga cirka 14 000 ordinarie fullmäktigeledamöter i kommuner, landsting och regioner samt till riksdagens ledamöter.

De fyra frågeområden som behandlas är *utsatthet för brottsliga händelser, oro, konsekvenser och motåtgärder* samt *information och rutiner kring säkerhet*.

## Nästan var sjätte politiker utsatt

Av de förtroendevalda uppgav 16 procent att de någon gång under föregående år (2011) blivit utsatta för hot, våld eller olika former av trakasserier i samband med sitt uppdrag som politiker. Politikerna uppgav främst att de utsatts för trakasserier, men även hot förekom i en relativt stor utsträckning. Misshandel och skadegörelse var mindre vanligt. Majoriteten av dem som utsatts, utsattes flera gånger samma år (79 procent). Drygt en fjärdedel av de utsatta utsattes för cirka 70 procent av händelserna.

Högst utsatthet hade förtroendevalda inom Sverigedemokraterna där nästan hälften blivit utsatta för hot, våld eller trakasserier under år 2011. Lägst utsatthet hade politiker inom Centerpartiet, där något fler än var tionde blivit utsatt i samband med sitt förtroendeuppdrag.

## Ordförande i socialnämnd en utsatt position

Ungefär en fjärdedel av de förtroendevalda på ordförandeposter blev utsatta för brottsliga händelser som de satte i samband med sitt uppdrag under 2011. Förtroendevalda inom hälso- och sjukvårdsnämnd, styrelse och socialnämnd rapporterade en högre utsatthet än genomsnittet. Två särskilt utsatta positioner var ordförande i socialnämnd och styrelseordförande.

Bland riksdagens ledamöter utsattes en högre andel (mer än var tredje politiker), jämfört med förtroendevalda i kommuner och landsting/regioner (15 procent vardera).

### **Fritidspolitiker mindre utsatta**

Majoriteten av de förtroendevalda är så kallade fritidspolitiker och utsatt-heten bland dessa var under 2011 drygt 13 procent. Av dem som ägnade sig åt förtroendeuppdrag på deltid hade en fjärdedel blivit utsatta för brottsliga händelser, medan mer än en tredjedel av heltidspolitikerna utsatts i samband med förtroendeuppdraget.

En sammantagen bild är att ju mer involverad den förtroendevalda är i politiken, desto högre är risken att utsättas för brottsliga händelser som kan förknippas med uppdraget. Mer än var fjärde förtroendevald som satt i två eller tre politiska församlingar utsattes i samband med förtroendeuppdraget, jämfört med drygt en av sju av dem som var ledamot i endast en politisk församling. Utsattheten ökade med antalet uppdrag; från knappt en av sex bland dem med ett uppdrag till knappt en av tre bland dem med fem uppdrag.

### **Förövaren ofta man**

Förövaren var ofta man och agerade ensam. Ibland handlade det om vad den utsatta uppfattat som ”rättshaverister” eller personer med troliga psykiska problem. Andra gånger uppfattades förövaren vara en annan förtroendevald.

I de fall där den utsatta politikern hade en uppfattning om drivkraften hos förövaren, var ett intresse i en särskild politisk fråga vanligast. Motivet uppgavs oftast vara att förödmjuka eller att förolämpa den förtroendevalda, men nästan lika många tolkade händelsen som ett påverkansförsök för att få den förtroendevalda att agera på ett visst sätt eller fatta vissa beslut.

Närmare en fjärdedel av de utsatta förknippade händelsen med ett uttalande eller en opinionsyttring.

### **Unga förtroendevalda mer utsatta**

Politiker i Blekinge var mest utsatta för hot, våld och trakasserier, och där-efter följer Skåne. Även Södermanland och Jämtland hade en något högre andel utsatta än övriga län. Politiker i Östergötland och Gotland angav i minst utsträckning att de utsatts i samband med sitt förtroendeuppdrag.

Risken för att bli utsatt för en brottslig handling i samband med förtroendeuppdraget minskar med stigande ålder. Mest utsatta var politiker i åldersgruppen 20 till 29 år, där mer än var fjärde politiker utsatts. Politiker med utländsk bakgrund var något mer utsatta än politiker med svensk bakgrund (19 procent jämfört med 16 procent).

Ju mer exponerade de förtroendevalda varit i medierna och ju mer kända de upplevde sig vara bland allmänheten, desto större andel uppgav sig ha blivit utsatta i samband med förtroendeuppdraget.

### **En liten andel har fått otillbörliga erbjudanden**

Tre procent av de förtroendevalda uppgav att de har fått otillbörliga erbjudanden i form av ”gåvor” eller ”löften” under 2011. Över hälften av dessa skedde i form av ett erbjudande om måltid. De som blivit utsatta för andra

former av brottsliga händelser har i högre grad även fått otillbörliga erbjudanden. Det vanligaste som förövaren ville uppnå med erbjudandet, enligt den utsatta politikern, var att åstadkomma agerande till förövarens fördel (65 procent).

### **Politiker med hemmaboende barn mer oroliga**

Andelen politiker som under år 2011 var oroliga för att bli utsatta för en brottslig händelse i egenskap av förtroendevalda var 14 procent. Nästan lika många var oroliga för att en anhörig skulle bli utsatt. Mer än hälften (58 procent) av de politiker som uppgav sig ha varit oroliga för sin egen eller anhörigas säkerhet, hade varit utsatta under samma år.

Majoriteten av de förtroendevalda utsattes inte för någon brottslig handling i samband med sitt uppdrag år 2011 och var heller inte oroliga för att bli utsatta (76 procent). Nästan en tiondel utsattes men var inte oroliga för att bli utsatta igen. Andelen som hade utsatts och var oroliga för att utsättas igen, var lika stor som andelen som inte hade utsatts men som ändå var oroliga för att utsättas (7 procent).

Skillnaden i oro mellan förtroendevalda kvinnor och män var marginell, men förtroendevalda med hemmaboende barn var mer oroliga än de som inte hade barn, eller de vars barn redan hade flyttat hemifrån (20 jämfört med 14 procent).

En stor andel förtroendevalda inom Sverigedemokraterna upplevde oro för att utsättas för hot, våld eller trakasserier. Förtroendevalda inom Miljöpartiet och Vänsterpartiet var mer oroliga än genomsnittet.

### **Inaktivitet den vanligaste konsekvensen**

Den vanligaste konsekvensen inom uppdraget var att de förtroendevalda undviker att engagera sig eller uttala sig i en specifik fråga, antingen på grund av utsatthet eller på grund av oro (6 respektive 8 procent). Endast en mindre andel bytte eller lämnade ett specifikt uppdrag (cirka 1 procent). Fler har dock övervägt sådant handlande samt tvekat inför en åtgärd eller ett beslut.

### **Majoriteten av händelserna polisanmälades inte**

Fyra av fem som utsatts för brott eller en liknande obehaglig händelse i egenskap av förtroendevald valde att inte göra en polisanmälan. Den främsta anledningen uppgavs vara att de såg händelsen som en del av rollen som förtroendevald. En annan vanlig anledning var att de inte trodde att en anmälan hos polisen skulle leda till något.

Av dem som varit i kontakt med polisen var dock fler positivt inställda till polisens bemötande än negativt inställda. Tre av fem utsatta förtroendevalda rapporterade händelsen, exempelvis till en säkerhetsansvarig inom partiet.

En relativt stor andel av dem som utsatts har inte upplevt något behov av stöd eller hjälp. Bland de utsatta som ändå haft ett mycket stort behov av stöd, upplevde mer än hälften att stödet varit mycket litet eller att de inte fått något stöd alls.



## **Brister i information om säkerhet**

Knappt 23 procent av de förtroendevalda uppgav att de fått någon form av information om brott mot förtroendevalda under år 2011. Majoriteten visste inte om det fanns någon säkerhetsansvarig att vända sig till vid utsatthet för någon form av brottslig handling. Många förtroendevalda visste heller inte om det fanns en handlingsplan om hot och våld mot förtroendevalda inom partiet, även om skillnaderna var stora mellan partierna. Sverigedemokraterna var det parti som hade störst andel förtroendevalda som uppgett att det fanns en handlingsplan inom partiet (71 procent). Vänsterpartiet var det parti som hade störst andel förtroendevalda som uppgav att det inte fanns en handlingsplan (34 procent). Bland förtroendevalda i Kristdemokraterna uppgav 62 procent att de inte visste om det fanns någon handlingsplan.

Sverigedemokraterna var det parti som hade störst andel förtroendevalda där det uppgavs ha gjorts en riskbedömning av deras uppdrag. Både Miljöpartiet och Vänsterpartiet hade en något större andel utsatta än genomsnittet. Trots detta uppgav endast en liten andel att någon riskbedömning gjorts.

## **Slutsatser**

Rapporten har två huvudresultat. Det första huvudresultatet är att nästan en av sex förtroendevalda uppger sig ha blivit utsatta för brott eller en liknande obehaglig händelse, vilket innebär att hot och våld mot förtroendevalda är ett högst reellt demokratiskt problem. Det andra huvudresultatet är att graden av utsatthet inte är jämnt fördelad mellan de förtroendevalda, utan skiftar mellan partier och är beroende av typ av uppdrag och position inom en politisk församling eller nämnd.

En närmare analys av resultaten visar att brottsliga handlingar som drabbar förtroendevalda kan delas in i två olika grupper. Dels har vi utsatta förtroendevalda som innehar uppdrag inom ”ytterkantspartier”, dels utsatta förtroendevalda i beslutsfattande positioner oberoende av partitillhörighet. Även om dessa två grupper av förtroendevalda skiljer sig åt är det i båda fallen allvarligt utifrån ett demokratiskt perspektiv.

# Summary

## **Purpose and method**

In 2011, the Government tasked the Swedish National Council for Crime Prevention with designing and conducting a periodic survey concerning the extent of threats and violence against elected representatives. In addition to identifying the scope and structure of the problem, the purpose of this initial report is to understand the need for preventive and protective measures.

The questionnaire was sent to all 14,000 municipal, county and regional councillors in Sweden, as well as Riksdag members.

The four types of questions concerned: 1) having been the victim of a criminal act; 2) worry; 3) consequences and countermeasures; 4) security information and routines.

## **Almost one out of six elected representatives were victims**

Sixteen per cent of the respondents reported that they had been victims of threats, violence or other types of harassment associated with their public duties in 2011. Harassment was the most common type of incident, but threats were also relatively frequent. Assault and vandalism were less common. Seventy-nine per cent of the victims had experienced more than one incident in 2011. Just over one-quarter of the victims accounted for approximately 70 per cent of the incidents.

Almost half of Sweden Democrats, a higher percentage than any other party, experienced threats, violence or harassment in 2011. Centre Party members, just over 10 per cent of whom were the victims of such crimes, reported the fewest incidents.

## **Chairmanship of a social welfare committee is a risky position**

Approximately one-quarter of all chairmen were the object of criminal acts that they associated with their public duties in 2011. Those who served on healthcare committees and boards, as well as social welfare committees, reported more incidents than average. Two particularly risky positions were chairmanships of boards and social welfare committees.

More than one-third of Riksdag members were victims, as opposed to 15 per cent of municipal, county and regional councillors.

## **Part-time representatives at less risk**

The majority of elected representatives serve during their time off, and more than 13 per cent of them were victims of crimes in 2011. One-quarter of part-time representatives and more than one-third of full-time representatives had been the object of a criminal act in connection with their public duties. An overall assessment indicates that elected representatives were more likely to be victims of crime as their involvement in politics increased. More than one-quarter of members of two or three boards, committees and councils were victims, as opposed to just over one out of every seven members of one board, committee or board only. The risk increased with the number of positions – fewer than one out of six among those with one position to almost one out of three among those with five positions.

## **The perpetrator was often a man**

The perpetrator was often a man acting alone. The respondents sometimes perceived the perpetrator to be an ideologue or mentally unbalanced person. Occasionally the perpetrators appeared to be elected representatives themselves.

The most common motivation that respondents ascribed to the perpetrator was interest in a particular political issue. The majority of respondents felt that the perpetrator had been trying to humiliate or insult them, but nearly as many interpreted the incident as an attempt to pressure them into taking specific action or making a specific decision.

Almost one-quarter of the victims associated the incident with a statement or an opinion they had expressed.

## **Young people at greater risk**

Elected representatives in Blekinge County were subject to criminal acts most often, followed by Skåne County. Södermanland and Jämtland counties also had a higher percentage of victims than average. Elected representatives in Östergötland and Gotland counties were least likely to be the object of criminal acts.

The likelihood of being the object of a crime while performing public duties decreased with age. More than one-quarter of 20-29 year olds, the most at-risk group, were victims. First or second-generation Swedes (19 per cent) were more likely to be the object of a criminal act than those whose parents were native Swedes (16 per cent).

The more frequently the elected representatives had appeared in the media and the better known they considered themselves to be among the general public, the greater the chance that they had been victims of criminal acts in connection with their official duties.

## **A small percentage of respondents had been offered bribes**

Three per cent of the elected representatives reported that they had been offered gifts, promises or other bribes in 2011. More than half of the offers were for meals. Victims of other criminal acts were more likely to be offered bribes as well. The most frequent (65 per cent) purpose of the attempted bribe, as perceived by the elected representative, was to obtain some kind of personal favour.

## **Elected representatives with children at home were most worried**

Fourteen per cent of the respondents were worried that they would be the victim of a criminal act related to their public duties in 2011. Almost as many were worried that a family member would be victimised. Fifty-eight per cent of the respondents who had been worried about their safety or that of family members were the object of crimes in 2011.

The majority (76 per cent) of respondents were neither victims nor worried about being victims. Almost 10 per cent were the object of a criminal act but were not worried that it would happen again. Whether or not they had already been the victim of a crime in 2011, 7 per cent of elected representatives were worried that they would be in the future.

The difference between women and men was minor when it came to being worried, but elected representatives who had children at home were more worried (20 per cent) than those who did not (14 per cent).

A large percentage of Sweden Democrats were worried about being subjected to threats, violence or harassment. Members of the Green and Left parties were more worried than average.

## **Less involvement was the most common impact**

The most common impact, both among those who had been victims (6 per cent) and those who were worried (8 per cent), on an elected representative's public duties was that they refrained from speaking about or being involved in a particular issue. Only a small proportion (approximately 1 per cent) of the respondents gave up their position or switched to a new one. Others considered leaving their position but were hesitant to take action or make a decision.

## **A majority of the incidents were not reported to the police.**

Four out of five victims of crime or a similar unpleasant incident in their capacity as an elected representative did not report it to the police. The most common reason was that they regarded the incident as something that goes along with being an elected representative. Another frequent reason was that they did not believe that reporting the incident to the police would do any good.

Nevertheless, those who had been in contact with the police were more likely to be favourably than unfavourably impressed by the way they had been treated. Three out of five victims reported the incident to a security official or someone else in their party.

A relatively large percentage of victims did not feel that they needed support or assistance to cope with the incident. More than half of those who had a great need of support felt that they received very little or none at all.

## **Inadequate information about security**

Fewer than 23 per cent of the respondents said that they had received information about crimes against elected representatives in 2011. The majority of respondents did not know whether their party had a security official or someone else to contact if they had been the victim of a criminal act. Many respondents did not know whether their party had an action plan for threats and violence against elected representatives. However, there were major differences from one party to the next. More Sweden Democrats (71 per cent)

said that they had an action plan than members of any other party. Fewer Left Party members (34 per cent) said that they had an action plan than members of any other party. Sixty-two per cent of Christian Democrats said that they did not know whether their party had an action plan.

More Sweden Democrats said that a risk assessment of their position had been performed than members of any other party. Both the Green and Left parties had a somewhat greater percentage of victims than average. However, only a small percentage of their members reported that a risk assessment had been performed.

## Conclusions

The report has come up with two primary findings. In the first place, almost one out of six respondents reported that they had been the object of a criminal act or similar unpleasant incident. In other words, threats and violence against elected representatives constitute an urgent problem that democratic systems of government need to deal with. In the second place, the risk is not uniformly distributed among elected representatives, but varies between parties and the type of position held on a board, committee or council.

A more detailed analysis reveals that criminal acts aimed at elected representatives can be broken down into two distinct categories. Some of the victims are members of parties at the far end of the political spectrum, whereas others may be decision makers in any one of the parties. Despite the differences between the two categories, they both reflect a serious problem from a democratic point of view.

# 1 Inledning

Brott är i sig ett samhällsproblem som skapar lidande för dem som utsätts. Brott som drabbar politiskt förtroendevalda i deras egenskap av politiker innebär dock inte enbart lidande för dem som utsätts, utan är därtill i förlängningen ett hot mot demokratin. Därför är det särskilt angeläget att undersöka om politiska företrädare utsätts för att de har ett politiskt uppdrag, samt om det politiska uppdraget gör att de känner oro för att utsättas.

All offentlig makt i Sverige utgår från väljarna genom förtroendevalda som finns representerade på lokal nivå (kommuner), regional nivå (landsting och regioner)<sup>1</sup> samt nationell nivå (riksdagen). I Sverige finns idag totalt cirka 43 000 politiskt förtroendevalda, som i de allra flesta fall utövar sitt uppdrag på fritiden (SCB 2012). Det är av största vikt för det demokratiska styrelseskicket att de som tar del i det politiska arbetet genom att åta sig förtroendeuppdrag kan utföra sina uppgifter utan att vara oroliga för att utsättas för brott eller liknande obehagliga händelser. I annat fall finns en risk för att förtroendevalda väljer att lämna sina uppdrag och att verk samma förtroendevalda påverkas i sitt utövande av den politiska makten. Ytterligare en möjlig konsekvens för demokratin är att det blir svårare att nyrekrytera förtroendevalda (SKL 2004).

I denna rapport syftar benämningen ”brott” både på de händelser som i juridisk mening utgör brott och liknande obehagliga händelser som faller utanför brottsbalken. Utsattheten är självrapporterad, det vill säga att resultaten bygger på de handlingar som de förtroendevalda själva uppger att de utsatts för.

## Bakgrund till undersökningen

Det har tidigare inte funnits någon löpande statistik över förtroendevaldas utsatthet. I dagsläget är det inte möjligt att ur kriminalstatistiken få uppgifter om omfattningen och utvecklingen av brott mot förtroendevalda. För att kunna identifiera sådana fall i kriminalstatistiken skulle nya brottskoder behöva införas, vilket är ett omfattande och besvärligt tillvägagångssätt. Dessutom är benägenheten att rapportera hot, våld och trakasserier till arbetsgivare eller säkerhetsansvariga låg och benägenheten att anmäla dessa typer av händelser till polisen än lägre (SOU 2006:46, Brå 2005:18, SKL 2004). Därutöver har tidigare undersökningar visat att

---

<sup>1</sup> Regioner är landsting med ett utökat regionalt utvecklingsansvar. I denna rapport utgör regionerna inte en egen redovisningsenhet utan slås ihop med landstingen.

en av de vanligaste påverkansformerna är just trakasserier, som inte alltid utgör brott enligt brottsbalken (Brå 2009:13, Brå 2008:8, Brå 2005:18). Det innebär att även om vissa fall skulle identifieras, skulle antalet anmälda fall sannolikt vara betydligt färre än antalet faktiska fall. En surveyundersökning kommer däremot närmare verkligheten vad gäller faktisk utsatthet jämfört med kriminalstatistiken, även om det inte heller helt motsvarar antalet faktiska fall.

År 2011 fick Brottsförebyggande rådet (Brå) i uppdrag av regeringen att ta fram metoder för en återkommande studie av omfattningen av förtroendevaldas utsatthet för brottsliga händelser. Bakgrunden till uppdraget var det förslag som Kommittén om hot och våld mot förtroendevalda redogjorde för i sitt betänkande (SOU 2006:46). Föreliggande kartläggning, Politikernas trygghetsundersökning (PTU), är den första totalundersökningen från Brå som undersöker förtroendevaldas utsatthet.

Genom att noggrant och återkommande mäta omfattningen skapas ett kunskapsunderlag som kan användas för att följa utvecklingen och för att göra fördjupade studier. En omfattande databas kommer att byggas upp, i och med att undersökningen kommer att genomföras löpande. Inom några år kommer det därför att finnas förutsättningar för mer detaljerade analyser.

## Tidigare undersökningar

Det har endast genomförts ett fåtal nationella undersökningar av förtroendevaldas utsatthet. Därför vet man i dagsläget väldigt lite om omfattningen, och i synnerhet om utvecklingen, av utsattheten bland förtroendevalda. De enstaka undersökningar som hittills har gjorts kan inte användas för att följa utvecklingen, då dessa utgått från olika populationer och olika referensperioder (den tidsperiod som omfattas av frågorna).

Kommittén om hot och våld mot förtroendevalda genomförde år 2005 en undersökning som visade att cirka 74 procent av riksdagsledamöterna och 29 procent av de förtroendevalda i kommuner och landsting utsatts för trakasserier, hot eller våld (SOU 2006:46). Referensperioden i undersökningen var cirka 15 år.

Dessförinnan (år 2004) undersökte Sveriges Kommuner och Landsting utsattheten bland ordföranden i kommunstyrelser och kommunfullmäktige, i facknämnder samt i kommun- och stadsdelsnämnder. Även presidier i styrelser och nämnder i samtliga landsting tillfrågades. Av undersökningen framkom att cirka 18 procent av de tillfrågade varit utsatta för trakasserier, hot eller våld under de senaste 18 månaderna (SKL 2004).

Säkerhetspolisen genomförde 2008 en studie som byggde på upprättade polisanmälningar om hot mot förtroendevalda under 2007 samt på intervjuer med utvalda personer i nyckelbefattningar. De vanligaste brottsrubriceringarna var olaga hot, ofredande och skadegörelse. Resultaten visade att politiker som var exponerade i medierna var mer utsatta för hot och att kommunstyrelsens ordförande samt ledamöter i individutskott var mer utsatta än andra. Sverigedemokraterna utsattes i högre grad än andra partier av organiserade kriminella grupper.

År 2008 till 2009 genomfördes en undersökning av samtliga ledamöter i kommun- och landstingsfullmäktige inom ramen för forskningsprojektet *Politiker tycker om politik* vid Göteborgs universitet (Gilljam, Karlsson och Sundell 2010). Ledamöterna fick e-post med en länk till en webbenkät. Påminnelser gjordes via e-post och telefon. Svarsfrekvensen i undersökningen blev 70 procent. I undersökningen ställdes frågor om hot och våld mot

politiker: ”Har du någon gång under de senaste 12 månaderna varit utsatt för hot eller våld på grund av ditt politiska uppdrag?” och ”På vilket sätt har du varit utsatt?”. Resultaten visade att 9 procent av ledamöterna i kommunfullmäktige och 11 procent av ledamöterna i landstingsfullmäktige varit utsatta för hot eller våld. Andelen utsatta ledamöter i Sverigedemokraterna var betydligt högre än för andra partier. I PTU är utsatthet ett bredare begrepp som även innefattar skadegörelse och olika former av trakasserier och andelen utsatta är också högre.

Internationellt har de flesta undersökningar som gjorts varit fallstudier. Oftast har redan rapporterade fall beskrivits och fokus har legat på förövaren och dennes mentala hälsa. Sådana undersökningar ger emellertid inte någon uppfattning om omfattningen eller utvecklingen av hot och våld mot förtroendevalda, då långt ifrån alla fall rapporteras eller polisanmäls. En genomgång av den internationella litteraturen inom ämnet visar att det endast finns ett fåtal undersökningar där ett slumpmässigt urval förtroendevalda svarat på frågor om sin egen utsatthet för trakasserier, hot och våld i egenskap av förtroendevalda.

Sammantaget skiljer sig de tidigare undersökningar som gjorts från varandra såväl vad gäller de brotts handlingar som undersökts, de datainsamlingsmetoder som använts och, inte minst, de referensperioder under vilka utsattheten har mätts. Detta gör att undersökningarnas resultat har en mycket begränsad jämförbarhet med PTU.

## Syfte och frågeställningar

I regleringsbrevet för år 2011 fick Brå i uppdrag av regeringen att utveckla och genomföra en periodisk återkommande undersökning avseende omfattningen och utvecklingen av förtroendevaldas utsatthet för brottsliga handlingar. I denna första kartläggning ligger fokus på utsatthetens omfattning och struktur. I senare kartläggningar kommer också utvecklingen av förtroendevaldas utsatthet att redovisas.

### Syfte

Syftet är, förutom att ta reda på omfattning och struktur, att undersöka behovet av förebyggande och lindrande insatser, det vill säga insatser för att förhindra eller begränsa utsattheten, fånga upp de handlingar som inträffar och förbättra omhändertagandet av de utsatta.

### Frågeställningar

Kartläggningen ska bidra till att besvara flera frågeställningar:

- I vilken utsträckning utsätts förtroendevalda för brottsliga handlingar som relaterar till deras förtroendeuppdrag?
- Vilka förtroendevalda utsätts?
- Hur ser anmälningsbenägenheten ut bland förtroendevalda som utsätts?
- Vad kan vi säga om omständigheterna kring handlingen?
- I vilken utsträckning är förtroendevalda oroliga för att bli utsatta?
- Vilka är konsekvenserna av hot, våld och trakasserier mot förtroendevalda och deras oro för brottsliga handlingar?
- Vilken kännedom om eventuella rutiner kring säkerhet har de förtroendevalda?



## 2 Metod

I detta kapitel beskrivs den metod som använts för PTU och den datainsamling som skett under 2012 (PTU 2012). En mer omfattande och detaljerad redovisning av undersökningens metod ges i en fristående teknisk rapport som publiceras under 2013.

### Upplägg och genomförande

Det finns inte någon förteckning eller något register över alla personer med politiska förtroendeuppdrag i Sverige, vilket innebär att PTU inte kan vända sig till hela denna målgrupp. I och med att undersökningen ska vara återkommande är det särskilt viktigt att urvalsramen är tillförlitlig, stabil och tillgänglig. Valmyndigheten har ett löpande uppdaterat register över samtliga personer som är ledamöter i kommun-, landstings- eller regionfullmäktige och i riksdagen. Sammanlagt rör det sig om cirka 14 000 personer som finns i registret "Nuvarande ledamöter". Detta register används därför som urvalsram i undersökningen. Politikernas trygghetsundersökning är därmed en totalundersökning av ledamöter. Det innebär att hela den population som ämnar studeras tillfrågas att ingå i undersökningen.

Det betyder att undersökningen fångar upp utsatthet hos en grupp förtroendevalda som har ett tydligt politiskt uppdrag av lite större omfattning, men inte nödvändigtvis reflekterar utsatthet bland den stora gruppen förtroendevalda med mindre omfattande uppdrag. De förtroendevalda som inte ingår i undersökningen utgörs av ersättare i fullmäktige samt ledamöter och ersättare i nämnder och fullmäktigeberedningar och revisorer. De som har uppdrag i råd, nämndutskott, styrelser i kommunala bolag och olika samarbetsorgan ingår inte heller i undersökningen.

### Population

PTU 2012 baseras på de personer som var registrerade i Valmyndighetens register Nuvarande ledamöter den 1 december 2011. Två kriterier skulle vara uppfyllda: 1) Den förtroendevalda skulle vara ordinarie ledamot i riksdag alternativt i kommun-, region- eller landstingsfullmäktige. 2) Tillträdesdatum skulle vara före den 1 juli 2011.

Valmyndighetens register baseras på de uppdrag som finns inom fullmäktige i kommun, landsting, region och riksdag. En ledamot som har mer än ett uppdrag kan därför förekomma flera gånger i registret. Varje ledamot fick dock bara förekomma en gång i undersökningens register, varför dubbletter rensades ut.

Ur Valmyndighetens register hämtades uppgifter om politisk församling, valkrets, partitillhörighet, tillträdesdatum, avgångsdatum, kön och adress för var och en av ledamöterna. De ledamöter som inte uppfyllde kriterierna för att ingå i undersökningen exkluderades (tabell 1). Även ledamöter sittande i regeringen och ledamöter boende utomlands togs bort.<sup>2</sup> Totalt uppgår populationen i undersökningen till 13 845 ledamöter i kommun-, landsting- och regionfullmäktige samt i riksdagen.

Tabell 1. Population PTU 2012.

Nuvarande ledamöter per 2011-12-01	Antal
Antal ledamöter	15 095
<i>Exkluderade ledamöter</i>	
Ledamöter som lämnat sitt uppdrag	1 043
Ledamöter som suttit <6 månader	350
Ledamöter i regeringen	15
Ledamöter boende i utlandet	1
Totalt antal ledamöter	13 845

## Genomförande och datainsamling

Datainsamlingen genomfördes från mars till juni 2012, genom i första hand en webbenkät och i andra hand en postenkät.

I samband med att webbenkäten öppnades skickades en inbjudan till undersökningen ut till samtliga respondenter. Brevet innehöll information om undersökningen, ett personligt användarnamn och lösenord och instruktioner för att besvara webbenkäten. De som inte ville eller inte kunde besvara enkäten via webben, kunde kontakta Brå för att i stället få en postenkät hemskickad. Postenkäten innehöll av utrymmesskäl färre frågor än webbenkäten. Framför allt saknade den större delen av de uppföljningsfrågor som rörde utsatthet.

Efter två påminnelser, den första i form av ett brev med uppgifter för inloggning till webbenkäten och den andra som ett vykort, skickades postenkäter ut till dem som ännu inte besvarat enkäten. Av dem som deltog svarade 70 procent på webbenkäten och 30 procent på postenkäten.

## Bortfall

Frågeundersökningar har nästan alltid ett visst bortfall. En del av bortfallet beror på att det finns personer som inte vill eller inte kan delta (*externt bortfall*). En annan del beror på att alla frågor inte besvaras (överhuvudtaget eller felaktigt) av dem som deltar (*internt bortfall*).

### *Externt bortfall*

Externt bortfall är problematiskt om det finns skäl att tro att det är en viss typ av individer i den undersökta populationen som väljer att inte svara. Ju fler som deltar i undersökningen, desto mer stämmer resultaten överens med realiteten.

Det externa bortfallet för datainsamlingen år 2012 uppgår till 32 procent av populationen (tabell 2). Det ger en svarsfrekvens på 68 procent. Ett fåtal har aktivt avböjt medverkan, flyttat utan adressändring eller avlidit. Tre respondenter har klippt bort streckkoden på postenkäten och kan därför

<sup>2</sup> Skälet till att regeringens företrädare inte ingår i undersökningen är att dessa inte är förtroendevalda. Partierna som bildar regering utser själva statsråd.

inte ingå som svarande. Då detta är första gången som PTU genomförs kan ingen jämförelse göras med tidigare undersökningar. Andra surveyundersökningar har dock svarsfrekvenser på liknande nivå, i vissa fall lägre.<sup>3</sup>

Tabell 2. Bortfall PTU 2012.

	Antal	Andel (%)
<b>Population</b>	13 845	100
Svarande	9 427	68
<i>därav</i>		
Webbenkät	6 587	70
Postenkät	2 840	30
Bortfall	4 418	32
<i>därav</i>		
Ej svar	4 363	99
Avlidna	5	<1
Ej nådda	32	<1
Avböjt (aktivt) att medverka	15	<1
Klippt av streckkod	3	<1

PTU 2012 har liksom Nationella trygghetsundersökningen (NTU), som mäter självrapporterad utsatthet hos allmänheten, en svarsfrekvens på 68 procent (Brå 2012:2). Gruppen respondenter skiljer sig dock åt mellan de två undersökningarna. PTU är en totalundersökning, där en specifik grupp (politiker) tillfrågas. NTU bygger på ett representativt *urval* av allmänheten. Att tillfråga en specifik grupp, som själva kan ha ett intresse av att medverka i undersökningen, borde generellt generera en högre svarsfrekvens än när allmänheten tillfrågas. Politiker utgör dock en attraktiv målgrupp för dem som vill informera om verksamheter, marknadsföra tjänster eller produkter och undersöka attityder. En redan upptagen grupp blir därigenom än mer upptagen och svårtillgänglig, vilket kan vara en bidragande orsak till att svarsfrekvensen, även om den är god, inte är högre än i NTU. En annan bidragande orsak kan vara att datainsamlingen i PTU i huvudsak görs genom en webbenkät och i andra hand av en postenkät. Telefonintervjuer, som vid NTU, brukar generera en högre svarsfrekvens.

Ytterligare en faktor som kan ha haft en negativ påverkan på svarsfrekvensen i denna undersökning är att en direktlänk till webbenkäten inte kunnat skickas via e-post. Dels saknas ett register över förtroendevaldas e-postadresser, dels har inte alla en e-postadress. Inbjudan har således skickats med vanlig post, vilket medför ett extra steg för respondenten; att själv ta sig in på rätt webbplats och där skriva in det användarnamn och lösenord som står i det brev som skickats med vanlig postgång.

Bortfallet för PTU ser sannolikt annorlunda ut än för NTU, där en del av bortfallet tillskrivs marginaliserade grupper i befolkningen som till exempel hemlösa, missbrukare och grovt kriminella (Brå 2012:2). Dessa marginaliserade grupper tenderar att vara mer utsatta än andra (Brå 2002, Nilsson 2002, Brå 2000). I PTU, som riktar sig till politiker, utgörs bortfallet mer sannolikt av dem som inte är utsatta och därför har ett mindre intresse i frågan.

<sup>3</sup> Jämför till exempel NTU 2012 (68 procent), ULF 2011 (59 procent), Hälsa på lika villkor 2011 (49 procent).

### **Internt bortfall**

Webbenkäten är uppbyggd på ett sätt som gör att den inte ska gå att skicka in om inte alla frågor besvarats. Det finns därför nära nog inget internt bortfall för webbenkäten.

I postenkäten (pappersversionen av enkäten) tillkommer ett internt bortfall för de frågor som respondenten fyllt i felaktigt (till exempel att två svarsalternativ markerats då endast ett efterfrågas) eller att frågan inte fyllts i alls, medvetet eller omedvetet. Det interna bortfallet i postenkäten redovisas i den tekniska rapporten för PTU 2012. Andelen svarande via postenkät uppgår till 30 procent. Det interna bortfallet för postenkäten kan endast påverka tillförlitligheten marginellt då andelen som svarat via webbenkäten är i klar majoritet (70 procent).

## **Frågeinnehåll**

Enkäten inleds med frågor om bakgrundsförhållanden som inte framgår av Valmyndighetens register, samt frågor om förtroendeuppdragens omfattning och karaktär.

Därefter följer frågor inom fyra frågeområden; *utsatthet och oro för brottsliga händelser, förekomst av otillbörliga erbjudanden, konsekvenser och motåtgärder* samt *information och rutiner kring säkerhet*. I huvudsak har frågorna fasta svarsalternativ.

### **Utsatthet för brotts handlingar**

Det frågeområde som rör utsatthet inleds med ett antal så kallade screeningfrågor som tar reda på om respondenten varit utsatt för någon typ av brotts handling i egenskap av förtroendevald under närmast föregående kalenderår (i detta fall 2011)<sup>4</sup>.

Screeningfrågan "Blev du, i egenskap av förtroendevald, utsatt för (...) någon gång under föregående år (2011)?" ställdes för: *misshandel, hot, skadegörelse, enskilda händelser av trakasserier utan att förövaren varit fysiskt närvarande, enskilda händelser av trakasserier där förövaren varit fysiskt närvarande samt upprepade händelser av trakasserier från en och samma person eller grupp*. Hur många gånger man under föregående år blivit utsatt för respektive brotts handling efterfrågades också. För att det ska vara tydligt vilken typ av händelse som efterfrågas, beskrivs dessa i en inledande informationstext i anslutning till screeningfrågorna.

<sup>4</sup> Den här typen av undersökningar efterfrågar ofta utsatthet under de senaste tolv månaderna (räknat från undersökningstillfället), men i PTU efterfrågas utsatthet under *föregående kalenderår*, huvudsakligen för att ha en klart avgränsad referensperiod som ligger nära i tiden.

**Förklaringsruta med de frågeområden som förekommer i enkäten.**

***Misshandel***

Misshandel innebär att någon med avsikt slår, sparkar eller på annat sätt skadar eller tillfogar annan person smärta.

***Hot***

Hot innebär att någon avsiktligt hotar annan person med avsikt att framkalla rädsla. Det kan ske såväl muntligt som skriftligt eller med andra subtila medel (t.ex. klädnad).

***Skadegörelse***

Skadegörelse innebär att någon avsiktligt skadar eller förstör egendom. I det här sammanhanget inräknas allt från klotter till grövre former av skadegörelse och även anlagd brand.

***Trakasserier***

*- Enskilda händelser av trakasserier utan att förövaren varit fysiskt närvarande*

Det kan exempelvis handla om obehagliga telefonsamtal, brev, e-post, SMS eller att någon beställt varor eller tjänster till dig i ditt namn utan att du önskar det. I det här fallet gäller det dock endast enskilda händelser som inte är en del av en serie händelser som du vet eller förmodar utförts av en och samma person eller grupp.

*- Enskilda händelser av trakasserier där förövaren varit fysiskt närvarande*

Det kan gälla olika former av förföljelse och kontakter som är oönskade och känns obehagliga. Fortfarande gäller det endast enskilda händelser som inte är en del av en serie händelser som du vet eller förmodar utförts av en och samma person eller grupp.

*- Upprepade händelser av trakasserier från en och samma person eller grupp*

Det gäller nu fortfarande trakasserier fast nu endast sådana som ingått i en serie händelser som du vet eller förmodar utförts av en och samma person eller grupp. Här handlar det dock om trakasserier oavsett om förövaren eller förövarna varit fysiskt närvarande eller inte.

Brottshändelserna är delvis framtagna utifrån de händelser som redovisats i tidigare studier av detta slag, men även utifrån händelser som är angelägna av olika skäl, exempelvis för att de är särskilt vanliga eller i stor utsträckning en källa till oro. Frågeområdena gör att det går att studera ett relativt brett spektrum av utsatthet hos de förtroendevalda politikerna. Även utsatthet hos anhöriga inkluderas i vissa frågor.

De politiker som uppger att de utsatts för någon eller några av de händelser som ingår i undersökningen har också fått följdfrågor om den *senaste* händelsen inom respektive frågeområde.<sup>5</sup> Att det är den senaste händelsen som efterfrågas beror på att den ligger närmast i minnet, men det görs också för att fånga upp olika typer av händelser och inte enbart de mest allvarliga. Det finns inte utrymme för att redogöra för flera händelser, då antalet frågor i enkäten måste begränsas. En stor del av följdfrågorna ingår inte överhuvudtaget i postenkäten, som av utrymmesskäl är mindre omfattande.

De flesta följdfrågorna är desamma för de olika frågeområdena och behandlar exempelvis om den utsatta på grund av händelsen övervägt att

<sup>5</sup> Om någon utsatts för flera av de olika former av trakasserier som ingår i undersökningen (enskilda trakasserier utan fysisk närvaro, enskilda trakasserier med fysisk närvaro och upprepade trakasserier) har personen fått följdfrågor inom respektive form av trakasserier.

handla eller faktiskt handlat på ett visst sätt, om händelsen förknippats med någon speciell företeelse och hur eventuell kontakt med polisen upplevts. De frågor som skiljer sig åt för de olika frågeområdena relaterar till tillvägagångssättet vid den specifika händelsen.

## Oro för utsatthet

I undersökningen ingår även frågor om oro att utsättas för brottsliga handlingar samt om denna oro har påverkat de förtroendevalda till att agera eller överväga att agera på ett särskilt sätt i egenskap av politiker. Frågorna om oro kan dels gälla de förtroendevalda själva, dels oro för att anhöriga ska utsättas.

## Konsekvenser och motåtgärder

För att fånga upp följderna undersöker PTU om förtroendevaldas utsatthet och oro fått konsekvenser för hur de agerat inom sina förtroendeuppdrag.

Frågor om motåtgärder gäller om de förtroendevalda gjort en polisanmälan och/eller rapporterat det till någon annan, exempelvis säkerhetsansvarig eller ordförande.

## Information och säkerhetsrutiner

Information och rutiner kring säkerhet fångas upp i PTU genom ett antal frågor; dels om den förtroendevalda fått någon utbildning i säkerhet, dels om partiet har någon säkerhetsansvarig eller handlingsplan.

## Resultatredovisning

I kapitel 3–6 presenteras huvudresultaten uppdelade på följande fyra områden: *utsatthet, oro och trygghet, konsekvenser och motåtgärder* samt *information och rutiner kring säkerhet*.

## Redovisningsgrupper

Redovisningsgrupperna används i beskrivande och inte i förklarande syfte. De redovisningsgrupper som används i undersökningen är kön, ålder, svensk eller utländsk bakgrund<sup>6</sup>, län, politiskt parti och politisk församling.

## Redovisningsenheter

I resultatredovisningen för utsatthet bör man vara uppmärksam på att redovisningsenheterna, och därmed redovisningssättet, ibland skiljer sig åt.

För att undersöka hur många personer inom gruppen förtroendevalda som utsatts för brottsliga händelser under 2011 efterfrågas den egna utsattheten. Resultaten redovisas genom procentsatser för att skapa en bild av hur stor andel som utsatts.

För varje brotts handling ställs frågan hur många gånger händelsen inträffat under föregående år (läs 2011). Syftet är att få reda på ett ungefärligt antal brotts handlingar som de förtroendevalda utsatts för under ett år. Siffran

<sup>6</sup> Personer med utländsk bakgrund definieras som personer som är utrikes födda, eller inrikes födda med två utrikes födda föräldrar. Personer med svensk bakgrund definieras som personer som är födda i Sverige med två inrikes födda föräldrar eller en inrikes född och en utrikes född förälder (SCB 2002).

som motsvarar det totala antalet händelser ska ses i ljuset av de metodologiska svårigheter som mätbarheten kring denna typ av händelser bär på (svårigheten att minnas exakt antal, huruvida man utsatts som politiker eller som privatperson, med mera). Eftersom samtliga förtroendevalda inte har besvarat undersökningen, representerar siffran inte heller samtliga brotts handlingar som politiker utsatts för under år 2011, utan snarare en miniminivå.

De respondenter som utsatts får också beskriva *den senaste händelsen inom varje frågeområde*. Det är dessa händelser som ligger till grund för resultaten om bland annat förövre, motiv och konsekvenser.

Notera att i flera av tabellerna redovisas svarsfördelningen i procent. Avrundningen av procenttal innebär i vissa fall att svarsandelarna inte summerar till exakt 100 procent.

## Referensperioder

Referensperioden för undersökningen är föregående kalenderår (när källan anges som PTU 2012 avses alltså utsattheten år 2011). Detta gäller för samtliga frågor förutom dem som tar upp om det finns en handlingsplan vid brotts handlingar mot förtroendevalda och om det finns någon säkerhetsansvarig att vända sig till. Då är referensperioden den tidpunkt då de förtroendevalda svarat på enkäten (mellan mars och juni 2012).

## Tillförlitlighet och tolkningsutrymme

Frågeundersökningar har en del begränsningar, både vad gäller tillförlitlighet och vilka tolkningar som är möjliga att göra utifrån det insamlade materialet. Nedan kommenteras några möjliga begränsningar med undersökningen, liksom möjligheterna att dra slutsatser utifrån resultaten.

### Tillförlitlighet

Det kan vara svårt att minnas exakt när en händelse ägde rum, och därmed att avgöra om det skedde under den efterfrågade referensperioden. Det innebär att händelser som egentligen inte borde vara med i undersökningen kan komma att rapporteras. En annan svaghet är att den tillfrågade kan välja att tillrättalägga svaret för att ange det svar som kan antas vara önskvärt, exempelvis att en händelse polisanmälts fast så egentligen inte är fallet.

Det är inte säkert att samtliga brotts handlingar som rapporterats drabbat den utsatta på grund av personens förtroendeuppdrag, medan andra händelser som borde rapporterats i stället bortförklaras som "busstreck" eller "slumpen".

Att de förtroendevalda inte enbart svarar som enskilda individer utan också *som representanter för ett politiskt parti* kan även det vara ett problem för validiteten i undersökningen. Det skulle kunna vara så att förtroendevalda väljer att inte rapportera utsatthet för att undvika att dra till sig medial uppmärksamhet knuten till partiet av rädsla för att skrämja bort potentiella nya medlemmar och i förlängningen kanske även väljare. Andra förtroendevalda kan på motsvarande sätt rapportera utsatthet i högre utsträckning för att förstärka bilden av ett parti som utsatt.

Vi har i undersökningen försökt att begränsa flera av dessa problem, på olika sätt. Dels poängteras i frågorna att endast brotts handlingar som personen förknippar med förtroendeuppdraget ska rapporteras, dels defineras de

händelser som efterfrågas med exempel för att tydliggöra att allvarlighetsgraden kan skifta. Respondenten påminns också om att endast rapportera sådant som inträffat under föregående år (2011).

## Tolkningsutrymme

Benägenheten att besvara undersökningen kan variera, beroende på till exempel ålder och kön men även attribut i den specifika populationen, som till exempel partitillhörighet och politisk församling. Det är därför svårt att säga hur väl respondenterna (de svarande) representerar populationen (samtliga förtroendevalda). I Sverige finns ungefär 43 000 politiskt förtroendevalda som verkar inom olika politiska församlingar och med olika typer av politiska uppdrag. Knappt en tredjedel av dessa ingår i Politikernas trygghetsundersökning. Vad kan vi då säga om de politiskt förtroendevalda som inte ingår i undersökningen? Hur generaliserbara är resultaten?

Fullmäktige är det högsta beslutande organet i kommun och landsting/region, liksom riksdagen är det högsta beslutande organet för riket. Styrelsen leder och samordnar allt arbete inom kommun och landsting/region, vilket motsvaras av regeringen när det gäller riket. Av dem som har uppdrag i kommunstyrelsen har 92 procent även uppdrag i kommunfullmäktige. Motsvarande andel för landsting/region är 98 procent (SCB 2012). Med andra ord fångar undersökningen in majoriteten av dem som beslutar i större frågor men också dem som leder och samordnar arbetet. Det är troligt att dessa politiker utsätts i större utsträckning än de politiker som inte ingår i vare sig fullmäktige eller styrelse. Om så är fallet kan resultaten inte helt generaliseras till alla politiskt förtroendevalda, utan andelen utsatta kan anses vara en överskattning.

I PTU har kvinnor svarat i något större utsträckning än män (69 respektive 67 procent). Svansandelen ökar med stigande ålder: de yngsta har svarat i lägst utsträckning medan de äldsta har svarat i högst utsträckning (46 respektive 82 procent). Fullmäktigeledamöter i landsting/regioner och kommuner har svarat i något större utsträckning än riksdagsledamöter (70 respektive 68 procent jämfört med 51 procent). Svansfrekvensen skiljer också mellan partierna. Förtroendevalda från Sverigedemokraterna har svarat i lägst utsträckning och förtroendevalda från Folkpartiet i högst utsträckning (60 respektive 72 procent). Det finns alltså vissa snedfördelningar i gruppen med cirka 9 400 ledamöter som resultaten bygger på, jämfört med gruppen samtliga cirka 14 000 ledamöter. Men i och med att det handlar om en totalundersökning med en så hög svansfrekvens som 68 procent, får möjligheterna att generalisera resultaten till att gälla alla ledamöter anses goda.

## Avhoppundersökning

Parallellt med PTU gjordes även en ”avhoppundersökning” där förtroendevalda som av sagt sig sitt eller sina uppdrag under år 2011 tillfrågades om skälen till detta.<sup>7</sup> Dessa personer fick i maj 2012 en postenkät hemskickad (664 personer).<sup>8</sup> I avhoppundersökningen svarade 8 procent att avhoppet berodde på utsatthet eller oro för brott.

Även i PTU finns en fråga som berör om den förtroendevalda av sagt sig något eller några av sina förtroendeuppdrag under föregående år (2011).

<sup>7</sup> Avhoppundersökningen riktade sig till de förtroendevalda som av sagt sig sitt uppdrag i fullmäktige eller riksdag under perioden 1 januari till och med 30 november 2011.

<sup>8</sup> De som hoppat av något uppdrag men ingår i PTU på grund av ytterligare kvarvarande uppdrag, ingår inte i avhoppundersökningen.



Av samtliga svaranden hade 5 procent av sagt sig ett eller flera uppdrag. Av dessa hade 7 procent av sagt sig uppdrag på grund av utsatthet eller oro för brott.<sup>9</sup>

Avhoppundersökningen var behäftad med ett stort bortfall (61 procent), varför resultaten är osäkra. Mot bakgrund av svaren på samma fråga i PTU tycks dock svaren i avhoppundersökningen vara representativa för samtliga som av sagt sig uppdrag. Det innebär att mindre än 1 procent (0,3 enligt PTU och 0,2 enligt avhoppundersökningen) av *samtliga ledamöter* lämnat alla sina uppdrag på grund av utsatthet eller oro för brott. Det innebär i sin tur att andelen utsatta enligt PTU (16 procent) inte skulle ha förändrats nämnvärt, även om de som hade lämnat samtliga uppdrag på grund av brott hade medverkat i PTU.

---

<sup>9</sup> Notera att det handlar om små siffror. I PTU är det totalt 479 personer som har av sagt sig ett uppdrag, oavsett anledning. I avhoppundersökningen är det totalt 259 personer som svarat på undersökningen (ett bortfall på 61 procent). Benägenheten att besvara enkäten är sannolikt större för dem som av sagt sig sitt uppdrag på grund av utsatthet för brottsliga händelser, vilket kan innebära att andelen som hoppat av på grund av sådan utsatthet eller oro är överskattad. I avhoppundersökningen tillfrågas också de förtroendevalda specifikt om varför de av sagt sig sitt uppdrag i *fullmäktige*, medan motsvarande fråga i PTU kan gälla även andra politiska förtroendeuppdrag.

## 3 Utsatthet i egenskap av politiker

I denna rapport syftar benämningen ”brott” både på händelser som i juridisk mening utgör brott och på liknande obehagliga händelser som faller utanför brottsbalken. Utsattheten är självrapporterad, det vill säga att resultaten bygger på de handlingar som respondenterna själva uppgivit att de utsatts för.

### Förtroendevaldas utsatthet

I detta avsnitt presenteras generella resultat om politikernas utsatthet för brottsliga handlingar kopplade till förtroendeuppdraget (till exempel partitillhörighet och politisk församling) under 2011.

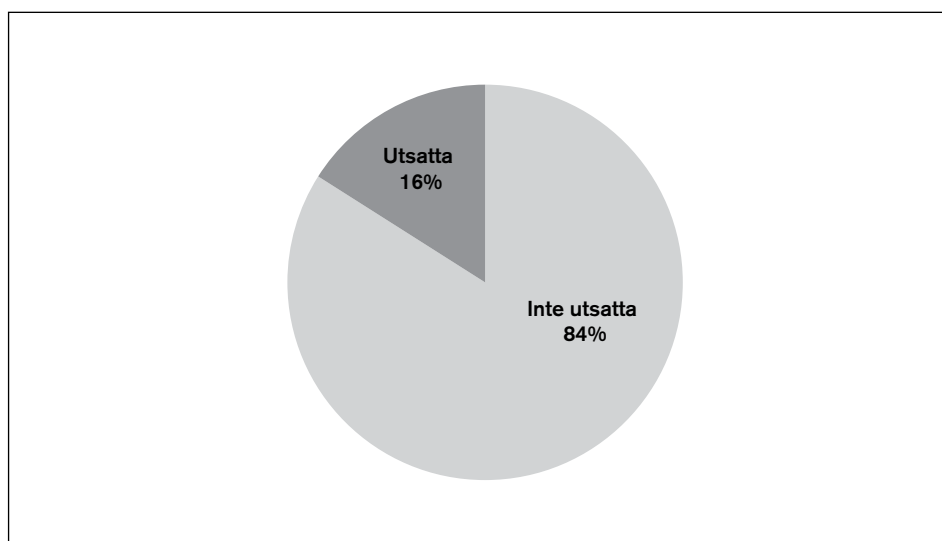
De frågeområden som ingår i undersökningen är misshandel, hot, skadegörelse och trakasserier.

### Nästan var sjätte politiker utsatt

Av de förtroendevalda uppger 16 procent<sup>10</sup> att de någon gång under föregående år blivit utsatta för brottsliga eller liknande obehagliga händelser som de sätter i samband med sitt uppdrag som politiker. Majoriteten (84 procent) uppger att de inte blivit utsatta för någon brotts handling som de förknippar med sitt förtroendeuppdrag, under år 2011 (se figur 1). Detta kan jämföras med resultaten om förtroendevaldas utsatthet i *Politik på hemmaplan*, som använt en något snävare definition av utsatthet. Cirka 10 procent uppgav där att de utsatts för hot eller våld i egenskap av förtroendevalda, under de senaste 12 månaderna (Gilljam, Karlsson och Sundell 2010).

<sup>10</sup> Siffran motsvarar 1 455 förtroendevalda.

Figur 1. Andel utsatta förtroendevalda, enligt PTU 2012.



Av de förtroendevalda som deltagit i PTU är 44 procent kvinnor och 56 procent män. Det är endast en marginell skillnad i grad av utsatthet mellan kvinnor och män (17 respektive 16 procent). Detta skiljer sig både från allmänheten generellt, där fler som utsätts för hot och våld är män, och från utsatta för hot och våld inom arbetslivet, där fler är kvinnor (Brå 2008:23, Arbetsmiljöverket 2010:3).

Det är ovanligt att anhöriga till förtroendevalda utsätts för brottsliga händelser som kan förknippas med de förtroendevaldas politiska uppdrag. Av samtliga förtroendevalda uppges ungefär 1 procent att detta inträffat.

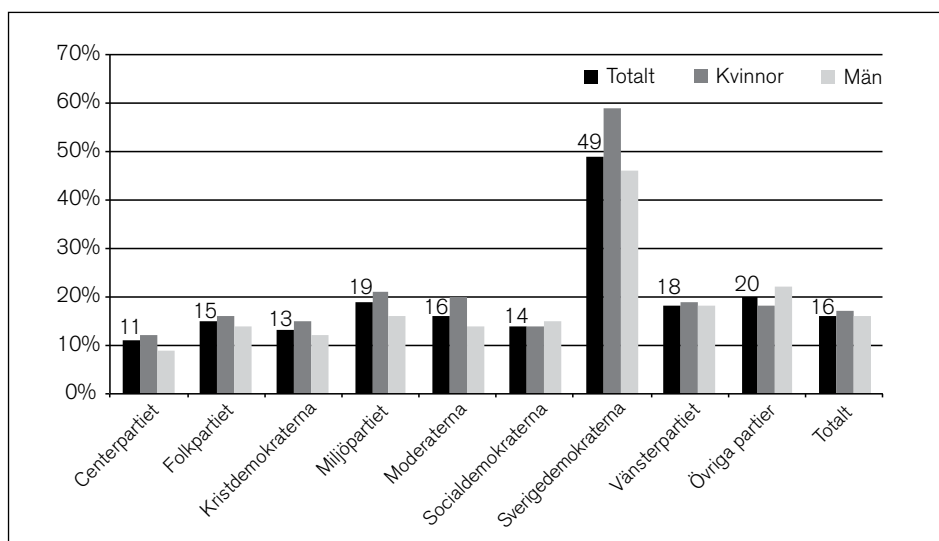
### Andelen utsatta skiljer mellan partierna

Nivån av utsatthet skiljer sig markant mellan det parti som har lägst utsatthet och det som har högst utsatthet (se figur 2).

Högst andel utsatta har Sverigedemokraterna, där nästan hälften av de förtroendevalda inom partiet uppgett att de någon gång under år 2011 blivit utsatta för hot, våld eller trakasserier (jfr Gilljam, Karlsson och Sundell 2010, Säpo 2008).<sup>11</sup> Lägst andel utsatta år 2011 har Centerpartiet, där ungefär var tionde politiker angett att de blivit utsatta i egenskap av förtroendevald.

<sup>11</sup> Sverigedemokraterna hade lägst svarsfrekvens, vilket kan innebära att utsattheten överskattas (se metodavsnittet för vidare resonemang om svarsfrekvensen för PTU). Viktigt i sammanhanget är dock att Sverigedemokraterna fortfarande skulle ha högst utsatthet även om ingen av dem som inte besvarat undersökningen har utsatts.

Figur 2. Andel utsatta inom respektive parti, totalt och inom respektive kön, enligt PTU 2012.



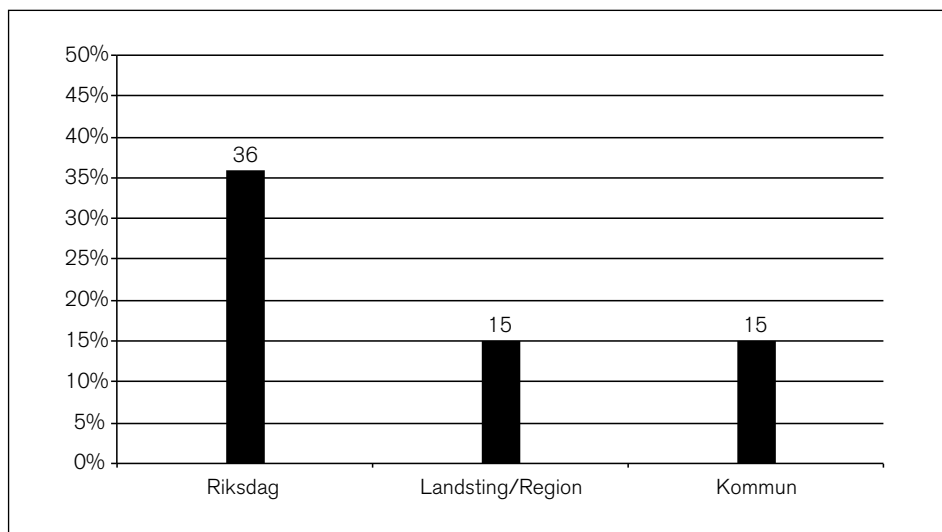
Inget annat parti kommer upp i utsatthetsnivåer som är jämförbara med Sverigedemokraternas, men ytterligare två partier uppvisar en högre utsatthet än den generella utsattheten på 16 procent: Miljöpartiet (19 procent) och Vänsterpartiet (18 procent). Även förtroendevalda inom de partier som inte finns representerade i riksdagen ("Övriga partier" i figur 2) har en högre utsatthet än genomsnittet (20 procent vid en sammanslagning av samtliga i gruppen Övriga partier).

Inom nästan samtliga partier uppger förtroendevalda kvinnor högre utsatthet än förtroendevalda män. Skillnaden mellan kön är störst bland förtroendevalda inom Sverigedemokraterna, men även i Moderaterna och Miljöpartiet uppger en klart högre andel av kvinnorna inom partiet att de blivit utsatta. Undantagen utgörs av Socialdemokraterna och Övriga partier, där en högre andel av förtroendevalda män utsatts, jämfört med förtroendevalda kvinnor.

### Riksdagsledamöter löper dubbelt så hög risk

I Sverige kan förtroendevalda ledamöter verka inom tre olika politiska församlingar: riksdagen, landsting/regioner och kommuner.

Förtroendevalda kan också verka inom flera politiska församlingar samtidigt. I figur 3 framgår andelen utsatta förtroendevalda inom respektive politisk församling, bland dem som endast sitter i en politisk församling.

Figur 3. Andel utsatta inom respektive politisk församling, enligt PTU 2012.<sup>1</sup>

<sup>1</sup> I diagrammet ingår de som har uppdrag i endast en politisk församling

Utsattheten skiljer sig mellan de ledamöter som sitter i riksdagen jämfört med folkvalda inom landsting/regioner och kommuner.

Riksdagen är den högsta beslutande församlingen i Sverige. Riksdagens uppgift är bland annat att stifta lagar, besluta om skatter och bestämma statens budget. Mer än var tredje riksdagspolitiker som besvarat undersökningen (36 procent) utsattes år 2011 för någon form av hot, våld eller trakasserier i samband med sitt förtroendeuppdrag.

Landstingens/regionernas viktigaste uppgift är att sköta hälso- och sjukvården och att stärka regional tillväxt och utveckling. Av förtroendevalda inom landsting/regioner angav drygt var sjätte (15 procent) att de utsatts för någon brottslig handling förknippad med uppdraget.

En kommun är ett avgränsat territoriellt område, en administrativ enhet för lokalt självstyre. Förtroendevalda inom kommunen ansvarar för en stor del av den lokala samhällsservicen. Även bland dessa uppgav ungefär var sjätte (15 procent) att de utsatts för någon brottslig handling som kunde förknippas med deras förtroendeuppdrag.

Det är inga större skillnader i utsattheten mellan män och kvinnor i de olika politiska församlingarna.

### Ordförande i socialnämnd en utsatt position

Kommunerna styrs genom direktvalda politiska församlingar, *kommunfullmäktige*, som är det högsta beslutande organet i kommunen. *Kommunstyrelsen*, som leder och samordnar allt arbete inom kommunen, utses av kommunfullmäktige. Kommunfullmäktige beslutar även vilka *nämnder* som ska finnas och väljer ledamöter till dem. Nämnderna ansvarar för det dagliga arbetet inom kommunen, förbereder ärenden som ska beslutas av fullmäktige samt genomför de beslut som fattas i fullmäktige. Det kan innebära till exempel att ge byggnadslov eller att bevilja ekonomiskt bistånd.

Även landsting och regioner har i regel samma grundläggande konstruktion och system med förtroendevalda som kommunerna. Det vill säga att det finns fullmäktige, styrelse och nämnder med olika ansvarsområden. För nämnderna inom landsting och regioner kan det innebära att organisera

den offentliga sjukvården inom länet och att fatta beslut om färdtjänst till en enskild person.

Inom fullmäktige, styrelse och nämnder finns en ordförande, en första (och ibland andra) vice ordförande, ordinarie ledamöter och ersättare.

Som tabell 3 visar varierar utsattheten mellan olika typer av nämnder, men även inom nämnderna beroende på uppdrag.<sup>12</sup>

Tabell 3. Andel utsatta inom respektive uppdrag och efter position, enligt PTU 2012.<sup>1</sup>

	Ordförande	Förste vice ordförande	Ordinarie ledamot	Ersättare	Totalt
Fullmäktige <sup>2</sup>	15	9	16	23	16
Styrelse <sup>2</sup>	35	22	18	15	19
Hälso- och sjukvårdsnämnd	25	25	18	21	20
Kultur- och fritidsnämnd	23	15	15	11	16
Plan- och byggnadsnämnd	24	12	15	8	14
Socialnämnd	36	18	15	12	18
Teknisk nämnd	25	16	13	13	15
Utbildningsnämnd	23	20	14	11	15
Övriga nämnder	24	17	19	17	19
<b>Totalt</b>	<b>26</b>	<b>17</b>	<b>17</b>	<b>15</b>	

<sup>1</sup> Gäller utsatta ledamöter i kommun- och landsting/regionfullmäktige. De utsatta ledamöter som endast sitter i riksdag ingår inte i tabellen (39 stycken). Samma person kan förekomma vid flera tillfällen i tabellen då det är möjligt att inneha flera förtroendeuppdrag och att sitta i flera politiska församlingar.

<sup>2</sup> Avser kommuner, landsting och regioner.

Generellt tycks ordförandeposten vara en utsatt position. Ungefär var fjärde förtroendevald med en ordförandepost blev år 2011 utsatt för någon form av hot, våld eller trakasserier som kunde förknippas med deras politiska uppdrag. För en vice ordförande och ordinarie ledamot är risken lägre (cirka 17 procent), medan den är ännu lägre för ersättaren (15 procent).

Förtroendevalda som är verksamma inom hälso- och sjukvårdsnämnder (20 procent), styrelser (19 procent) och socialnämnder (18 procent) är mer utsatta än genomsnittet.<sup>13</sup> Både hälso- och sjukvårdsnämnden och socialnämnden är så kallade individutskott, där beslut fattas som i stor utsträckning påverkar enskilda individer, vilket delvis skulle kunna förklara den högre utsattheten.

Två särskilt utsatta positioner är ordförande i socialnämnden respektive styrelseordförande, som båda har en hög självrapporterad utsatthet (36 respektive 35 procent). Detta framkommer också i de undersökningar som Sveriges Kommuner och Landsting och Säkerhetspolisen tidigare genomfört (SKL 2004, Säpo 2008).

<sup>12</sup> Det bör beaktas att en del grupper innehåller få respondenter (15 som lägst) och betydelsen av andelarna kan därför överskattas. Då respondenterna består av ledamöter i fullmäktige kan resultatet för nämnderna endast i viss mån generaliseras till samtliga politiker inom nämnden.

<sup>13</sup> Även "Övriga nämnder" har en högre utsatthet än genomsnittet. Vilka dessa nämnder är framgår inte av enkätsvaren. Kommuner och landsting/regioner beslutar fritt vilka nämnder som ska ingå i respektive organ, varför både namn och verksamhet kan variera. Brå har inkluderat de vanligaste nämnderna i undersökningen.

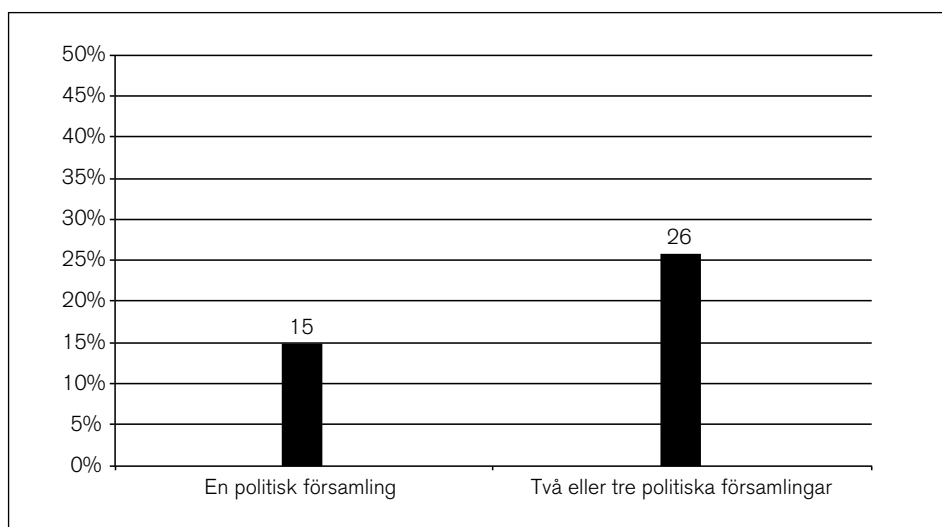
## Större politisk aktivitet kan innebära högre utsatthet

Majoriteten av de förtroendevalda i undersökningen, 86 procent, är ledamöter i kommunfullmäktige. Drygt 7 procent är ledamöter i landstings-/regionfullmäktige och 1 procent sitter i riksdagen. Av samtliga förtroendevalda som besvarat undersökningen har 6 procent uppdrag i mer än en politisk församling.

Av förtroendevalda som endast satt i *en* politisk församling (kommunen, landstinget/regionen eller riksdagen) utsattes cirka 15 procent för hot, våld eller trakasserier som kunde förknippas med deras förtroendeuppdrag. Av dem som satt i två eller tre politiska församlingar utsattes mer än var fjärde förtroendevald (se figur 4).<sup>14</sup> Det är endast en marginell skillnad mellan kvinnor och män.

Andelen utsatta ökar inte enbart med antalet politiska församlingar, utan även med antalet uppdrag inom de politiska församlingarna. Ett uppdrag kan bestå av att den förtroendevalda sitter med i en nämnd eller styrelse, antingen som ordförande, ordinarie eller ersättare. De flesta förtroendevalda i undersökningen har två till tre uppdrag (54 procent) eller fyra till sju uppdrag (29 procent). Drygt 10 procent har enbart ett uppdrag och drygt 6 procent har 8 eller fler uppdrag.

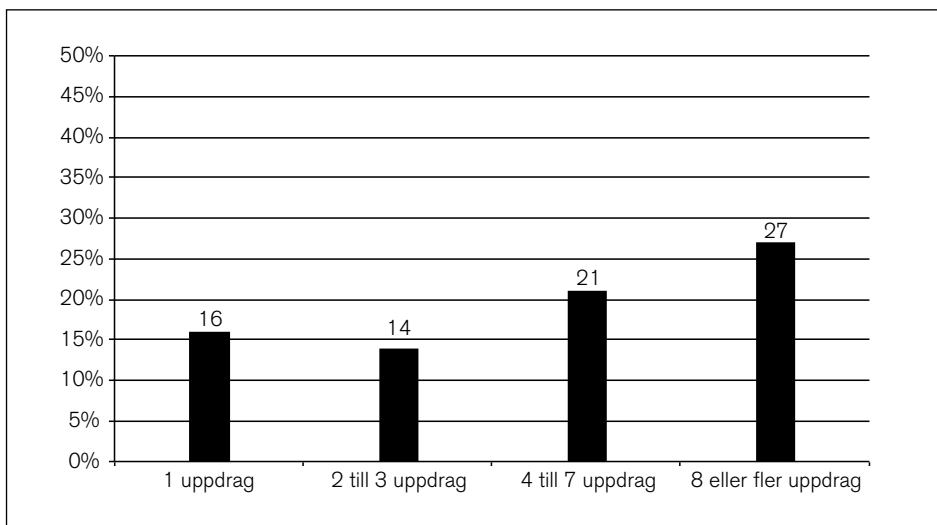
Figur 4. Andel utsatta inom en och två till tre politiska församlingar, enligt PTU 2012.



Av de politiker som hade enbart ett uppdrag utsattes 16 procent för brottliga händelser förknippade med förtroendeuppdraget under år 2011. För politiker med två till tre uppdrag var andelen utsatta faktiskt lägre, 14 procent. Med det undantaget ökar utsattheten med antalet uppdrag. Av politiker med fyra till sju uppdrag utsattes 21 procent, av politiker med åtta uppdrag eller fler utsattes 27 procent (se figur 5).

<sup>14</sup> Då materialet omfattar mycket få förtroendevalda som sitter i tre politiska församlingar, särredovisas inte dessa.

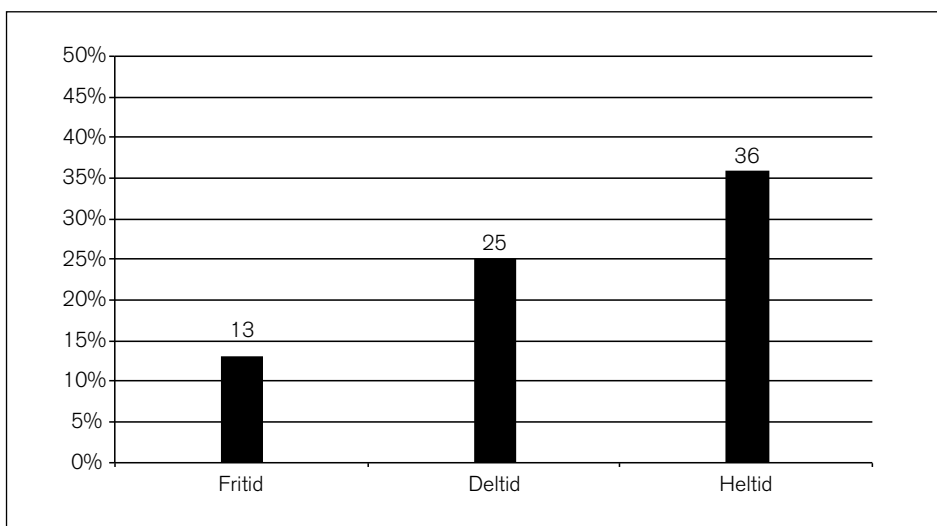
Figur 5. Andel utsatta inom 1, 2 till 3, 4 till 7 och 8 eller fler förtroendeuppdrag, enligt PTU 2012.



Majoriteten av de politiskt förtroendevalda i Sverige är så kallade fritidspolitiker (81 procent av dem som besvarat undersökningen). Det innebär att de ägnar sig åt sitt politiska uppdrag under tid som motsvarar mindre än 40 procents tjänstgöring. Av resterande utövar hälften sitt förtroendeuppdrag på deltid (minst 40 procents tjänstgöring, dock inte heltid) och hälften på heltid (med arvode som anses utövas på heltid).

Av fritidspolitikerna i undersökningen utsattes 13 procent för någon brottslig handling förknippad med förtroendeuppdraget (se figur 6). Av dem som ägnar sig åt förtroendeuppdrag motsvarande deltid utsattes en fjärdedel. Av heltidspolitikerna har mer än en tredjedel utsatts i samband med förtroendeuppdraget. Det är inga större skillnader mellan kvinnor och män.

Figur 6. Andel utsatta inom respektive typ av tidsarvode, enligt PTU 2012.





Resultatet visar att både politiker med fler uppdrag och politiker som ägnar sig åt förtroendeuppdrag på vad som motsvarar en heltid utsätts i högre utsträckning, vilket är förväntat, då *fler* uppdrag också innebär att *mer tid* ägnas åt förtroendeuppdrag. En sammantagen bild är att ju mer involverad den förtroendevalda är i politiken, avseende tid och antal uppdrag, desto högre är risken att utsättas för någon brottslig handling förknippad med uppdraget.

## Brottshändelser och motiv

Här redovisas mer specifikt de brottsliga handlingar som politiskt förtroendevalda utsatts för under 2011, vilka av dessa som är vanliga respektive ovanliga i sammanhanget och hur vanligt det är med upprepad utsatthet. Vad vi vet om förövaren och dennes motiv är andra frågor som besvaras, liksom var, när och hur brottshändelserna sker.

En del av de resultat som redovisas i avsnittet baseras på uppföljningsfrågor om den senaste händelsen inom varje frågeområde, det vill säga inte mer än en händelse per person och område.

## Trakasserier vanligast

Trakasserier i olika former var den händelse som flest politiker uppgav att de utsatts för under 2011 (se tabell 4). Totalt hade 12 procent utsatts för någon form av trakasserier. Andelen kvinnor som uppgav sig ha blivit utsatta för trakasserier år 2011 var marginellt högre än andelen män.

Tabell 4. Antal och andel utsatta inom respektive kön, samt antal brottshändelser, enligt PTU 2012.

Brottshändelse <sup>1</sup>	Antal	Andel (%)	Kvinnor andel (%)	Män andel (%)	Antal händelser totalt
Misshandel	26	<1	<1	<1	25 <sup>2</sup>
Hot	729	8	8	8	2 226
Skadegörelse	202	2	2	3	417
Trakasserier utan fysisk närvaro	859	10	10	9	4 054
Trakasserier med fysisk närvaro	393	4	4	4	1 056
Upprepade trakasserier <sup>3</sup>	521	6	6	6	-
<b>Totalt</b>	<b>1 455</b>	<b>16</b>	<b>17</b>	<b>16</b>	<b>7 778</b>

<sup>1</sup> En förtroendevald kan ha utsatts för olika brottshändelser och därför ingå flera gånger i tabellen.

<sup>2</sup> Av de 26 som uppgett att de utsatts för misshandel har endast 17 besvarat frågan om hur många händelser det rörde sig om.

<sup>3</sup> Antal händelser för upprepade trakasserier redovisas inte i tabellen då frågorna om upprepade trakasserier skiljer sig åt från de andra brottshändelserna. Här handlar det om den förövare (enskild person eller grupp) som senast trakasserade den förtroendevalde och de trakasserier förövaren/förövarna utsatte honom/henne för under 2011.

Vanligast är trakasserier där förövaren inte varit fysiskt närvarande (10 procent av samtliga respondenter). Sådana händelser innefattar telefonkontakt (till fast telefon eller mobiltelefon, inklusive sms), skriftlig kommunikation (e-post, brev eller annan försändelse), spridning av ofördelaktig information via olika medier eller kartläggning av personen eller dess anhöriga. Trakasserier kan också innebära att varor beställts i personens namn, eller att personens internetkonto kapats.

Trakasserier där förövaren varit fysiskt närvarande vid trakasseritillfället är mindre vanliga (4 procent). I dessa fall har den utsatta personen blivit uppsökt, förföljd, fotograferad eller inspelad av förövaren. Andra trakasserier av denna typ kan innebära att förövaren markerat sin närvaro genom att lämna föremål för den utsatta att hitta, eller genom att förstöra eller stjäla den utsattes egendom.

Det förekommer även upprepade trakasserier, vilket innebär att den utsatta vid ett flertal tillfällen blivit utsatt för trakasserier av en och samma person eller grupp (6 procent). Här kan trakasserier omfatta såväl tillfällen då förövaren varit fysiskt närvarande (73 procent av samtliga händelser) som tillfällen då förövaren inte varit det (27 procent av samtliga händelser).

Politiker utsätts ibland för hot i samband med utövandet av sina förtroendeuppdrag. Av de förtroendevalda uppgav 8 procent (såväl bland männen som bland kvinnorna) att de utsatts för hot.

Misshandel är ovanligt i sammanhanget. Mindre än 1 procent av samtliga svarande uppgav sig under föregående år ha blivit misshandlade till följd av sitt förtroendeuppdrag.

Ungefär 2 procent av respondenterna i undersökningen uppgav att de under föregående år blivit utsatta för någon form av skadegörelse som de satt i samband med sitt förtroendeuppdrag. En marginellt högre andel av männen har utsatts, jämfört med kvinnorna (3 respektive 2 procent).

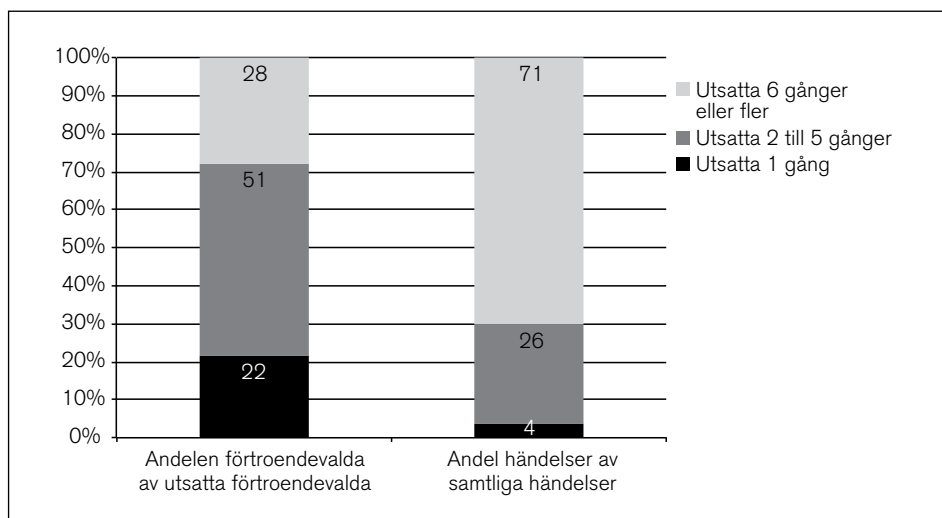
Ett annat sätt att mäta utsattheten är att titta på hur många gånger de förtroendevalda utsatts för respektive brotts handling. Totalt utsattes 1 455 förtroendevalda för sammanlagt 7 778 händelser under år 2011. Sett till de specifika händelserna har hot, trakasserier utan fysisk närvaro av förövaren och skadegörelse förekommit flest gånger.

## Upprepad utsatthet vanligt

Utsatta förtroendevalda både liknar och skiljer sig från utsatta i allmänhet när det gäller upprepad utsatthet för brottsliga händelser. Majoriteten av de förtroendevalda som utsatts för någon brottslig handling under 2011 utsattes flera gånger under samma år. Det skiljer sig mot utsatta i allmänhet där majoriteten endast utsatts vid ett tillfälle under ett år (Brå 2012:2).

Drygt en fjärdedel av de utsatta ledamöterna har utsatts 6 gånger eller fler under 2011 (se figur 7). Dessa förtroendevalda har utsatts för drygt 70 procent av brotts handlingerna. Att en begränsad andel förtroendevalda är utsatt för en stor del av brotts handlingerna, liknar resultaten för utsatta i allmänhet, där en tiondel av de utsatta utsätts för hälften av brotts handlingerna (Brå 2012). Det är inga större skillnader i upprepad utsatthet mellan kvinnor och män.

**Figur 7. Andel utsatta 1 gång, 2 till 5 gånger och 6 gånger eller fler, i förhållande till antal händelser, enligt PTU 2012.**



Upprepade trakasserier förutsätter upprepning och ingår därför inte i diagrammet om upprepad utsatthet. Det är dock av intresse att titta närmare på upprepade trakasserier, som kan pågå under en längre tid och därmed påverka den utsatta i stor utsträckning. Andelen förtroendevalda som utsatts för upprepade trakasserier under 2011 var 6 procent.

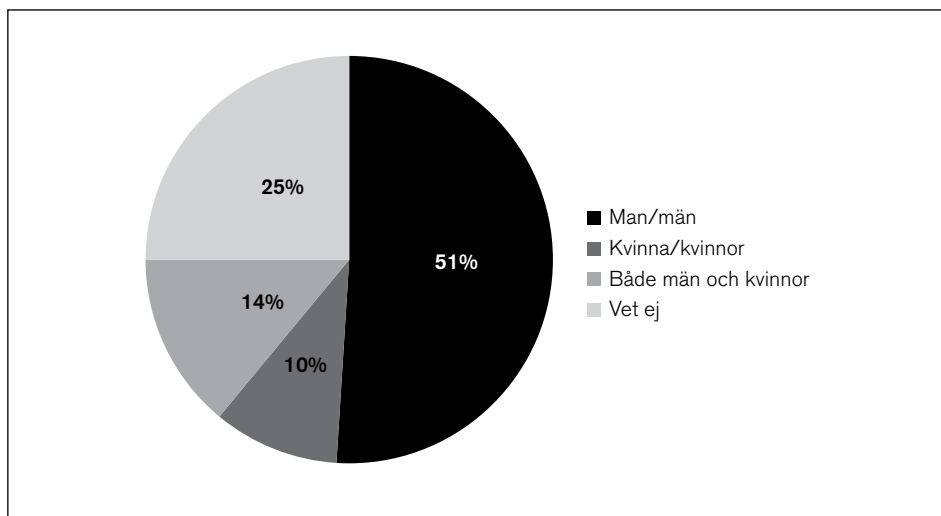
Vanligast var att förövaren vid upprepade trakasserier var en enskild person (71 procent då den utsatta var kvinna, 64 procent då den utsatta var man). I annat fall var det en grupp som utövade trakasserierna. Bland förtroendevalda kvinnor uppgav störst andel (28 procent) att det var en annan förtroendevald som var förövare (bland män var andelen 14 procent). Bland förtroendevalda män uppgav de flesta att förövaren var en rättshaverist (19 procent, medan kvinnor uppgav detta i 11 procent av fallen) eller en medlem i ett politiskt nätverk (18 procent, medan det för kvinnor var 11 procent).

De flesta förtroendevalda utsattes första gången under 2010 eller 2011, men en del av trakasserierna hade pågått under flera år. Ungefär sju av tio utsattes för trakasserier som mest några gånger i månaden under 2011. En av tio kvinnor och en av tjugo män uppgav dock att de trakasserades dagligen eller flera gånger per dag, under den period när trakasserierna pågick som mest. Över hälften av kvinnorna (57 procent) och 16 procent av männen upplevde att trakasserierna påverkade privatlivet, mycket eller delvis.

## Förövaren ofta man och agerar ensam

Det är vanligare att män begår brottsliga handlingar mot politiker än att kvinnor gör det (se figur 8).

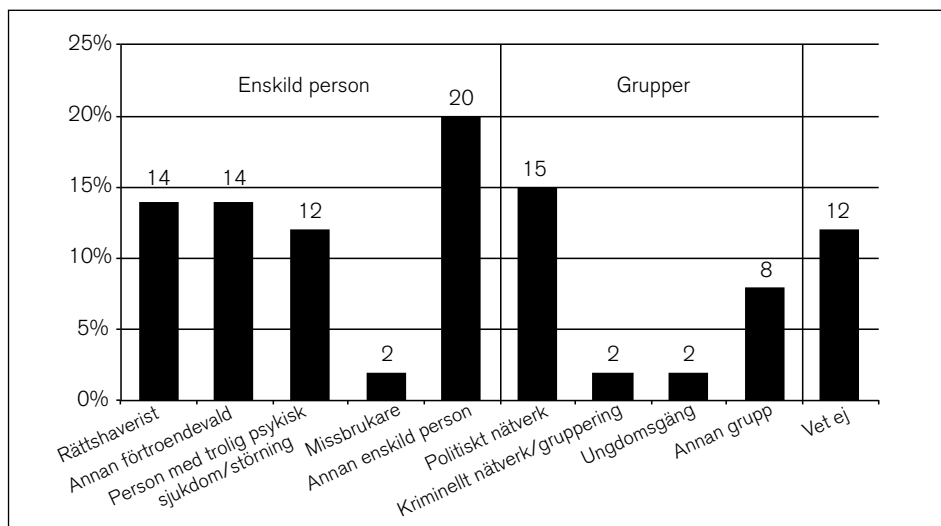
Figur 8. Vad hade förövaren eller förövarna för kön? Andel, enligt PTU 2012.



I ungefär hälften av händelserna utsattes den förtroendevalda av en eller flera män. Vid en av tio händelser utsattes den förtroendevalda av en eller flera kvinnor. Vid 14 procent av händelserna var det både minst en man och minst en kvinna med vid brotts handlingen. Vid en av fyra händelser framgår det inte vad förövaren tillhör för kön (till exempel vid anonyma hot).

Förövarna har delats in i olika kategorier beroende på hur de uppfattas av den utsatta (se figur 9).

Figur 9. Vem eller vilka bedömer du låg bakom den senaste händelsen? Andel, enligt PTU 2012.



De flesta upplever att förövaren agerat ensam och inte genom någon gruppering eller något nätverk (61 procent). Vanligast är uppfattningen att förövaren är någon annan enskild person än de kategorier som framgår av figur 9 (förtroendevalda i Moderaterna och Socialdemokraterna anger detta som den vanligaste typen av förövare). Även så kallade ”rättshaverister” och

personer med trolig psykisk sjukdom eller störning pekats ut som förövare, vilket är vanligast bland utsatta förtroendevalda inom Kristdemokraterna.

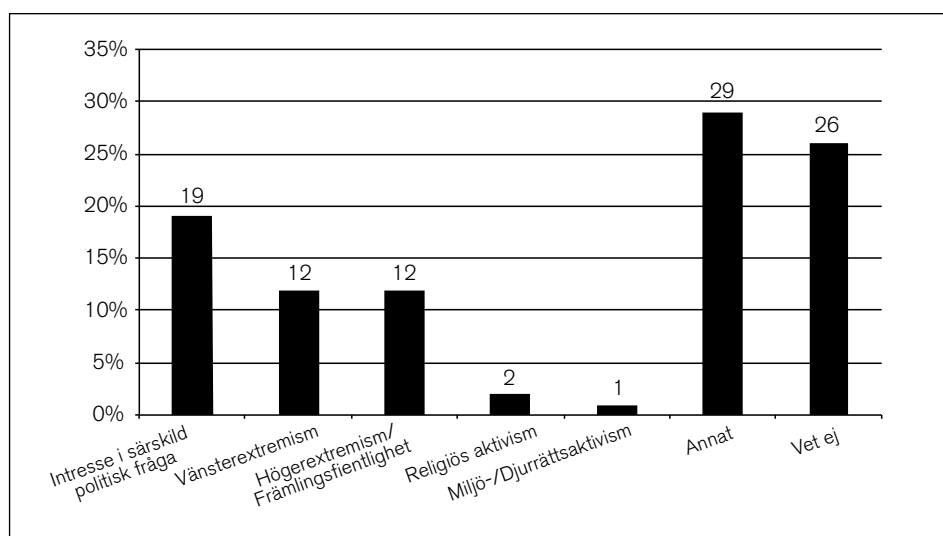
Det är inte alltid förövaren kommer utifrån. En förhållandevis stor andel förtroendevalda (14 procent) har angett att de blivit utsatta av en annan förtroendevald. Det är främst förtroendevalda inom Centerpartiet, Folkpartiet, Miljöpartiet samt "Övriga partier" som uppger att förövaren är en annan förtroendevald.

Drygt en fjärdedel tror att förövaren tillhör en gruppering eller ett nätverk och att personen har agerat genom denna. Vanligen uppfattas förövaren i dessa fall tillhöra ett politiskt nätverk (vanligast bland förtroendevalda från Sverigedemokraterna och Vänsterpartiet). Kriminella nätverk och grupperingar samt "ungdomsgång" pekats inte ut i någon större utsträckning av utsatta förtroendevalda. I något fler än ett fall av tio (12 procent) har den utsatta inte någon uppfattning om förövaren. Missbrukare är i sammanhanget relativt ovanliga som förövare.

### Drivkraft och motiv varierar

Det är många gånger helt okänt för den som utsatts vilken drivkraft som ligger bakom brotts handlingen, och vilken ideologi förövaren anser sig tillhöra. Det är dessutom svårt att kategorisera förövare inom fördefinierade ideologier, och de egentliga drivkrafterna kan vara många (vilket framgår av de höga svarsandelarna för "Annat" och "Vet ej" i figur 10). Förtroendevalda i Folkpartiet och Miljöpartiet uppger i större utsträckning än andra att de har svårt att fastställa drivkraften hos förövaren.

Figur 10. Förövarens drivkraft/ideologi. Andel, enligt PTU 2012.



I de fall där den utsatta politikern ändå har en uppfattning om vad som driver förövaren, tycks den vanligaste drivkraften vara ett starkt intresse i en särskild politisk fråga, såsom vargjakt, bygglov, nedläggning av en skola, eller liknande frågor som är av ett särskilt intresse för förövaren.

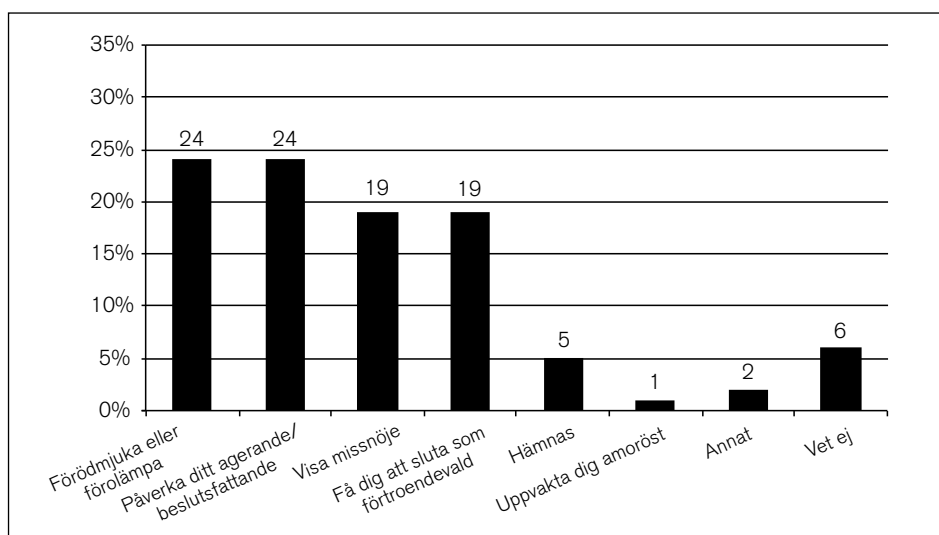
Partierna har en central roll som en länk mellan medborgarna och den politiska makten. De ska representera den variation av ideologiska samhällssyner som finns hos medborgarna (Prop. 2001/02:80). Ändå blir förtroendevalda utsatta, på grund av en avvikande politisk ideologi eller avvikande politisk åsikt. Antalet svar där det uppges ligga en högerextremistisk

ideologi eller främlingsfientlighet bakom brottshändelsen uppgår till ungefär lika många svar som där förövaren upplevs drivas av en vänsterextremistisk ideologi. Sverigedemokraterna utsätts i mycket större utsträckning än andra partier för vad som uppges vara ”vänsterextremism” och religiös aktivism, medan fler förtroendevalda i Vänsterpartiet än andra partier uppger att drivkraften är ”högerextremism”.

Förutom redan nämnda drivkrafter och ideologier anger en liten andel utsatta att förövaren tycks drivas av miljö- eller djurrättsaktivism. Även religiös aktivism anges i låg utsträckning.

Att förödmjuka eller att förolämpa är ett motiv bakom brottshändelsen som många utsatta politiker lyfter fram (se figur 11). Det kan också i viss utsträckning vara ett svar som ligger nära till hands, eftersom det är den känsla som händelsen skapar hos de utsatta. En lika stor andel utsatta anger att det rör sig om påverkansförsök för att få de förtroendevalda att agera på ett visst sätt eller fatta vissa beslut.

**Figur 11. Vad tror du att förövaren eller förövarna ville uppnå med sitt handlande? Andel, enligt PTU 2012.**



Ytterligare två relativt vanliga motiv är enligt utsatta politiker att förövaren vill visa sitt missnöje över något beslut eller någon åtgärd, eller att få den förtroendevalda att lämna sitt förtroendeuppdrag. Det sistnämnda är särskilt allvarligt, eftersom medborgarna i en representativ demokrati uttrycker sin vilja främst genom att välja de företrädare som har deras förtroende att fatta beslut å deras vägnar (se prop. 2001/02:80).

I ett mindre antal fall, jämfört med tidigare nämnda motiv, uppfattas brottshändelsen vara en hämndaktion. Ytterligare ett ovanligt motiv är att det skulle finnas amorösa skäl bakom händelsen. Det kan till exempel röra sig om ett stort antal vykort eller blomleveranser sända till den förtroendevalda.

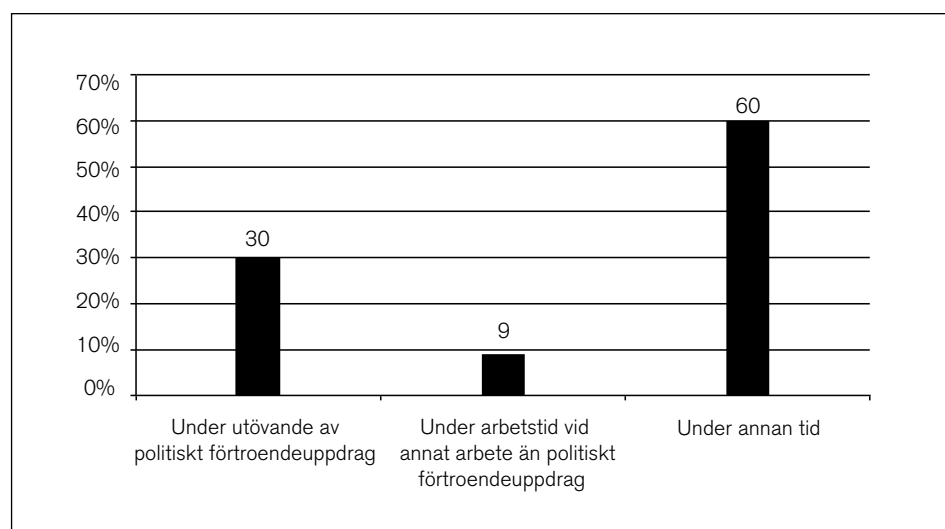
När förövarens motiv beskrivs är det viktigt att poängtera att den här undersökningen endast kan redovisa den utsattes upplevelse av förövarens motiv. Dessa kan skilja sig från de egentliga motiven och samspela med andra personliga motiv hos förövaren, som till exempel ett behov av att bli sedd, eller att bygga upp ett skrämselfkapital och status inom vissa miljöer (jfr Brå 2008:8, Brå 2009, Säpo 2009b).

## Sex av tio utsätts under fritiden

Var, när och hur brottshändelserna sker är viktig kunskap för att kunna förebygga framtida händelser. Svaren på dessa frågor kan indikera vilka insatser som behövs, samt var och när de är mest effektiva. I PTU efterfrågas detaljer kring den *senaste* händelsen.<sup>15</sup>

Tre av tio förtroendevalda som under år 2011 utsattes för misshandel, hot eller trakasserier där förövaren varit fysiskt närvarande, utsattes under utövandet av sitt politiska uppdrag, eller vid resa till och från uppdraget.<sup>16</sup> Ungefär en av tio utsattes på annan arbetstid än vid det politiska uppdraget. Övriga sex av tio politiker utsattes under annan tid, vilket i huvudsak torde vara under fritiden (se figur 12).

Figur 12. När utfördes händelsen? Andel, enligt PTU 2012.<sup>1</sup>



<sup>1</sup> I diagrammet ingår de förtroendevalda som utsattes för misshandel, hot eller trakasserier där förövaren varit fysiskt närvarande.

## Brottshändelsen sker oftast på allmän plats

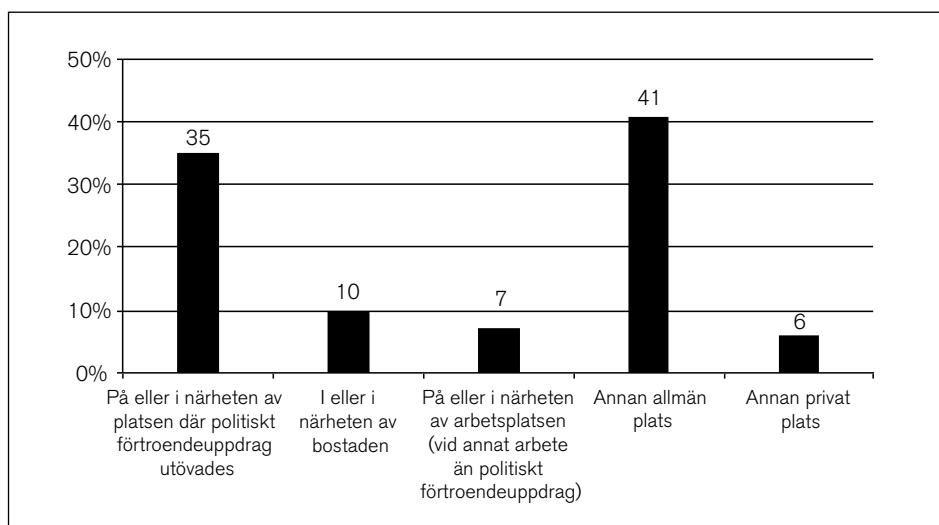
Resultaten visar att det är vanligast att brottshändelsen sker på allmän plats (se figur 13). Det kan vara ett köpcentrum, en park, en busstation eller en annan plats där människor tillfälligt befinner sig.

Något mer än en tredjedel av de utsatta politikerna utsattes på, eller i närheten av, den plats där det politiska förtroendeuppdraget utövades. Det kan innebära till exempel en partilokal, ett fullmäktigemöte eller ett offentligt torgmöte.

En tiondel av politikerna utsattes i eller i närheten av den egna bostaden, och en nästan lika stor andel utsattes i närheten av sin arbetsplats. Andra utsattes på en annan privat plats än vid bostaden, till exempel vid en sommarstuga eller vid besök hos vänner.

<sup>15</sup> Se metodavsnittet för vidare resonemang.

<sup>16</sup> Skadegörelse ingår inte i redovisningen, då den utsatta sällan vet när skadan uppkommit, utan endast den tidpunkt då skadan upptäckts. Av samma skäl redovisas inte trakasserier där förövaren inte varit fysiskt närvarande. Inte heller upprepade trakasserier ingår i redovisningen, då dessa kan ske på olika platser och tidpunkter vid olika tillfällen.

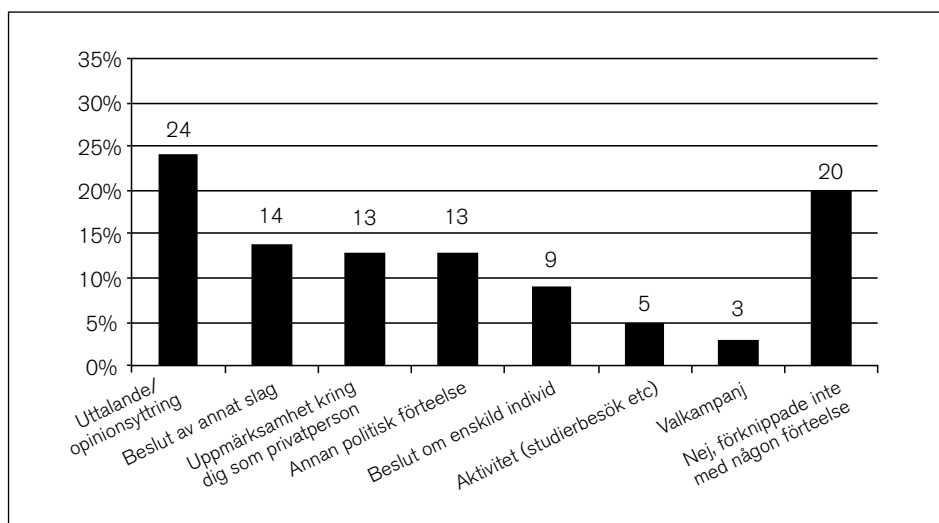
Figur 13. Var utfördes händelsen? Andel, enligt PTU 2012.<sup>1</sup>

<sup>1</sup> I diagrammet ingår de förtroendevalda som utsatts för misshandel, hot och trakasserier där förövaren varit fysiskt närvarande.

## En av fyra förknippade händelsen med ett uttalande

Utsatta förtroendevalda tillfrågades också om de förknippade brottshändelsen med någon speciell företeelse (se figur 14). Syftet med frågan är att ta reda på i vilka sammanhang sådana händelser inträffar och vilka situationer som kan utlösa en brottslig handling.

Figur 14. Förknippade du händelsen med någon speciell företeelse? Andel, enligt PTU 2012.



Närmare en fjärdedel av de utsatta förknippade händelsen med ett uttalande eller en opinionsyttring. Andelen som uppgav ”beslut av annat slag” (det vill säga beslut som inte rör enskild individ) var ungefär lika stor som andelen som uppgav uppmärksamhet kring den förtroendevalda som privatperson och som annat politisk företeelse (än vad som anges som svarsalternativ). Nästan en av tio förtroendevalda (9 procent) trodde att de utsatts på grund av ett beslut om en enskild individ. Relativt få förknippade brottshändelsen med en politisk aktivitet (som till exempel ett studiebesök) eller en valkampanj. En femtedel förknippade inte sin utsatthet med någon särskild företeelse.



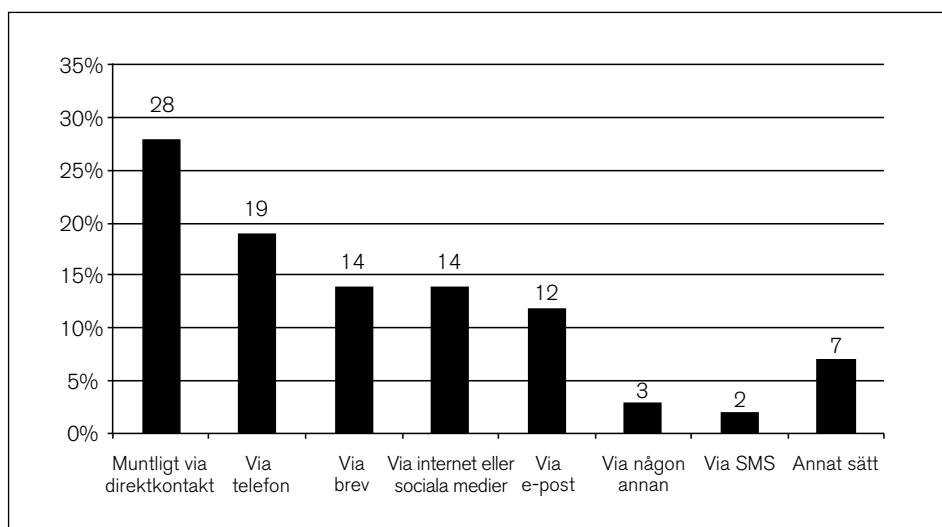
## Hot och trakasserier ofta via telefon

När de politiker som blivit utsatta för hot under år 2011 tillfrågades om hur det *senaste* hotet framförts, svarade flest att det skett muntligt via direktkontakt (28 procent; se figur 15). Nästan en femtedel av hoten framfördes muntligen via telefonen.

Att hotet kom brevledes uppgav en lika stor andel förtroendevalda som de som beskriver att det framfördes via internet eller sociala medier (14 procent). Ytterligare drygt en tiondel av de förtroendevalda fick hotet via e-post.

Mindre vanligt var att hotet uttrycktes muntligen via en mellanhand (till exempel arbetskamrat eller anhörig), eller att hotet kom via ett sms.

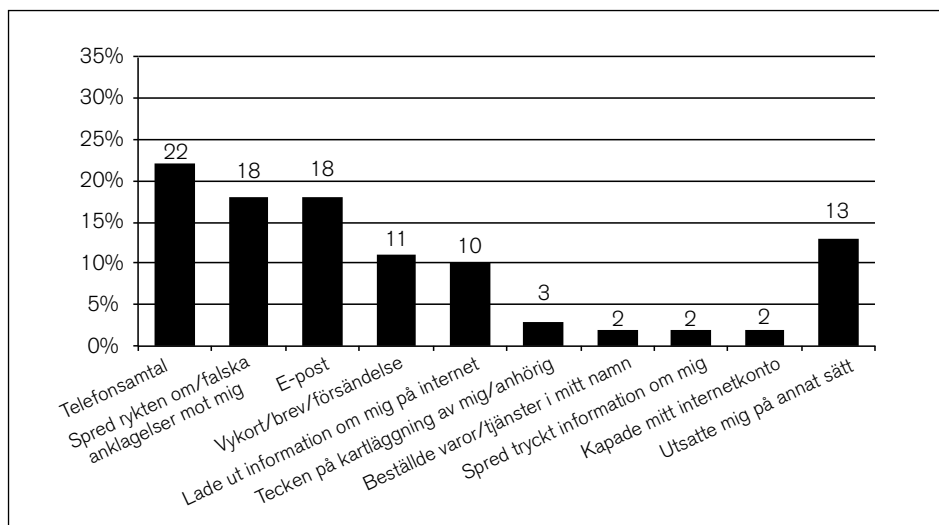
Figur 15. Hur framfördes hotet? Andel, enligt PTU 2012.



Vid frågan om vad det senaste hotet gällde, svarar de flesta att det handlade om någon form av våld mot den förtroendevalda själv (53 procent), men det förekommer även mer generella hot mot den förtroendevaldas parti (28 procent) eller mot den politiska församlingen i stort (15 procent). Även hot om skadegörelse förekommer (8 procent). Ovanligare är att hotet gäller våld mot någon annan än den förtroendevalda, till exempel en anhörig (6 procent), en annan förtroendevald (5 procent), någon annan person (3 procent) eller någon annans egendom (1 procent). I relativt stor utsträckning framgår det inte vem eller vad hotet gällde (32 procent). Det sistnämnda kan röra sig om subtila hot. Dessa hot är ibland inte ens uttalade, exempelvis om någon lämnar oönskade gåvor vid hemmet eller arbetsplatsen (jfr Brå 2008:8). Andra gånger kan hotet framgå mellan raderna, till exempel om någon nämner en anhörigs namn i förbigående, vid framförandet av ett krav.

De politiker som uppgett att de blivit utsatta för *trakasserier där förövaren inte varit fysiskt närvarande* fick svara på hur trakasserierna sett ut (figur 16).

Figur 16. Hur trakasserades du vid den senaste händelsen? Andel, enligt PTU 2012.



Det vanligaste var att trakasserier genomfördes via telefonsamtal (22 procent). Andra relativt vanliga former av trakasserier var ryktesspridning och falska anklagelser mot den förtroendevalda, liksom trakasserier via e-post (18 procent vardera). Ungefär var tionde uppger att de blivit kontaktade via brev och lika många att de fått information om sig själva utlagd på internet. Mindre vanliga former av trakasserier är kartläggning, beställning av önskad varor eller tjänster i den förtroendevaldas namn, att förövaren tryckt och spridit information om den förtroendevalda eller att den förtroendevaldas internetkonto kapats (2 till 3 procent). Av de förtroendevalda som blivit utsatta för trakasserier utan fysisk närvaro uppgav 13 procent att de blivit utsatta på annat sätt än de på förhand angivna svarsalternativen.

## Andra faktorer kan påverka utsattheten

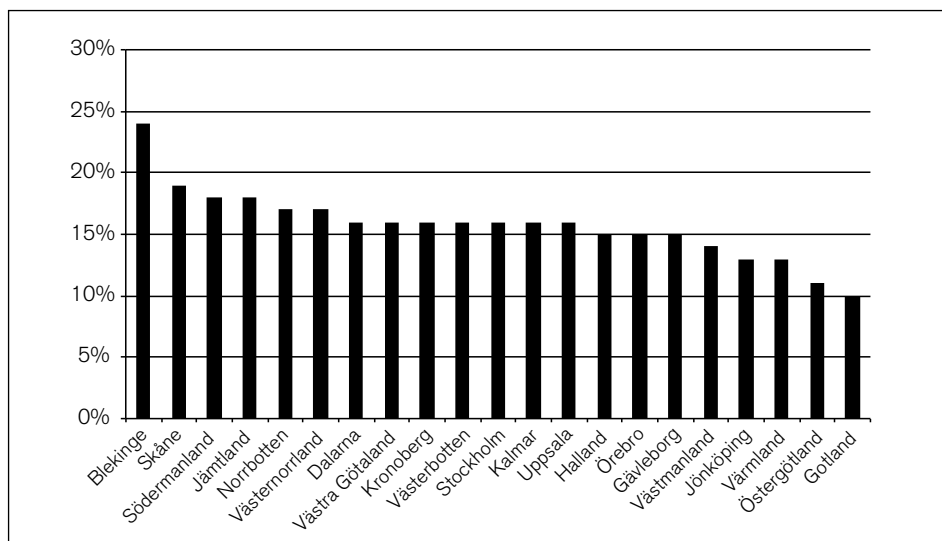
Här relateras utsattheten till andra faktorer än vad som direkt kan kopplas till den utsattes uppdrag (till exempel partitillhörighet och antal uppdrag, som tidigare redovisats). Dels undersöks geografisk spridning, dels utsatthet uppdelad på åldersgrupper och svensk eller utländsk bakgrund. Även i vilken omfattning den utsatta syns i medierna och hur känd denne anser sig vara bland allmänheten redovisas.

## Politiker i Blekinge och Skåne mer utsatta

De flesta politiker som angett att de blivit utsatta för någon brottslig händelse förknippad med förtroendeuppdraget är verksamma i storstadsregionerna. Av de utsatta förtroendevalda var 16 procent verksamma i Västra Götalands län, 14 procent i Skåne län och 10 procent i Stockholms län. Resterande utsatta förtroendevalda är jämnt spridda i de övriga länen.

Det innebär dock inte att förtroendevalda i storstadslänen löper en större risk att utsättas i samband med sitt förtroendeuppdrag än i övriga län. Sett till antalet förtroendevalda i respektive region blir bilden delvis en annan (se figur 17). Politiker i Blekinge är mest utsatta, följt av politiker i Skåne. Även Södermanland och Jämtland har en något högre andel utsatta än övriga län. Politiker verksamma i Östergötland och Gotland har i minst utsträckning rapporterat utsatthet för hot, våld och trakasserier i samband med sitt förtroendeuppdrag.

Figur 17. Andel utsatta inom respektive län, enligt PTU 2012.



### Fler äldre utsätts, ändå är risken större för unga

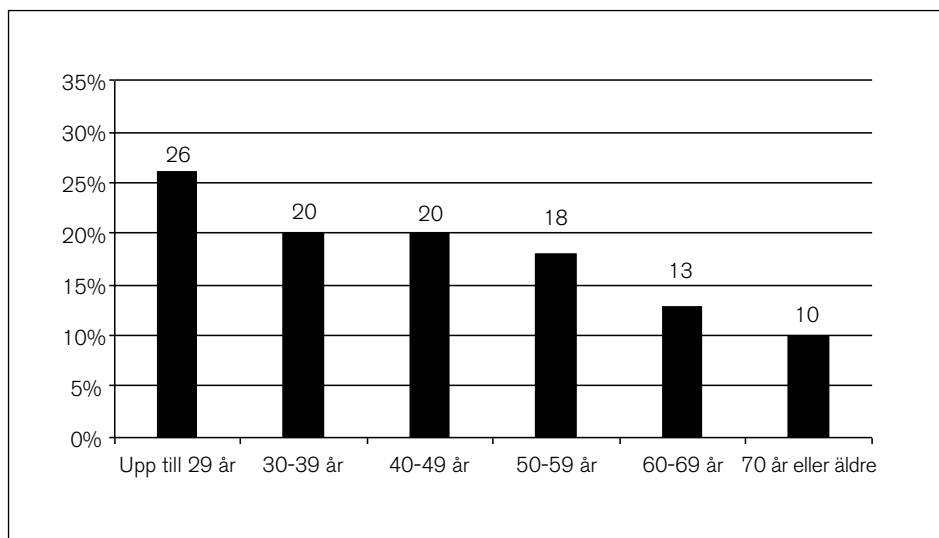
Majoriteten av Sveriges förtroendevalda är över 50 år. Medelåldern hos de förtroendevalda som besvarat undersökningen är knappt 57 år bland männen och drygt 54 år bland kvinnorna. De flesta utsatta befinner sig inom åldersgrupperna 50–59 år och 60–69 år, och därefter i åldersgruppen 40–49 år. Totalt 77 procent av samtliga utsatta befinner sig inom åldersspannet 40–69 år.

Trots att majoriteten av de utsatta befinner sig i medelåldern eller i övre medelåldern, är politiker som är 20–29 år överrepresenterade bland de utsatta. Trots att endast 3 procent av de förtroendevalda i kartläggningen hör till denna åldersgrupp, har fler än var fjärde av dem blivit utsatt för någon brottslig händelse förknippad med deras uppdrag (se figur 18). Detta kan jämföras med åldersgrupperna 30–39 år och 40–49 år, där var femte politiker har blivit utsatt. Risken minskar med stigande ålder; i åldersgruppen 70 år eller äldre utsattes var tionde förtroendevald.<sup>17</sup>

Den största skillnaden mellan kvinnor och män när det gäller utsatthet och ålder finns i åldersgruppen 30–39 år, där utsattheten var 16 procent bland kvinnorna och 24 procent bland männen. I åldersgruppen 60–69 år var andelen kvinnor som utsatts större än andelen män (15 jämfört med 12 procent).

<sup>17</sup> Värt att notera är att svarsfrekvensen ökar med stigande ålder. Lägst svarsfrekvens har yngre förtroendevalda och högst har de äldre förtroendevalda. Det gör att utsattheten i åldersgruppen 20–29 år kan överskattas vid antagandet att benägenheten att svara på enkäten är större bland dem som utsatts.

Figur 18. Andel utsatta inom respektive åldersgrupp, enligt PTU 2012.



Dessa resultat överensstämmer med utsattheten hos befolkningen generellt, där den åldersgrupp som utsätts i högst grad är unga vuxna (20–24 år). Utsattheten för brottshändelser mot enskild person (till exempel misshandel, hot, trakasserier) är, enligt NTU 2011, för denna åldersgrupp nästan dubbelt så hög som för övriga befolkningen (Brå 2012:2). Det överensstämmer även med hot och våld inom arbetslivet där yngre anställda löper störst risk att utsättas för hot och våld, risken minskar sedan med ålder (Nordin 1998; 2000).

### Politiker med utländsk bakgrund något mer utsatta

Det är en liten andel förtroendevalda med utländsk bakgrund bland respondenterna, i jämförelse med den totala andelen personer med utländsk bakgrund i Sverige.<sup>18</sup> Enligt Statistiska centralbyrån hade 20 procent av Sveriges befolkning utländsk bakgrund år 2011. Samtidigt hade endast 9 procent av de förtroendevalda som besvarat enkäten en annan bakgrund än svensk.

Av de tillfrågade förtroendevalda med svensk bakgrund utsattes 16 procent för någon brottslig händelse i samband med sitt förtroendeuppdrag. Av de förtroendevalda med utländsk bakgrund utsattes en något högre andel (19 procent). Andelen utsatta med svensk bakgrund är högre bland kvinnor (17 procent) än bland män (16 procent). Däremot är utsattheten lägre bland kvinnor med utländsk bakgrund (16 procent) än bland män med utländsk bakgrund (22 procent). Att förtroendevalda med utländsk bakgrund är mer utsatta än förtroendevalda med svensk bakgrund överensstämmer med resultaten i *Jakten på makten* (SOU 2006).

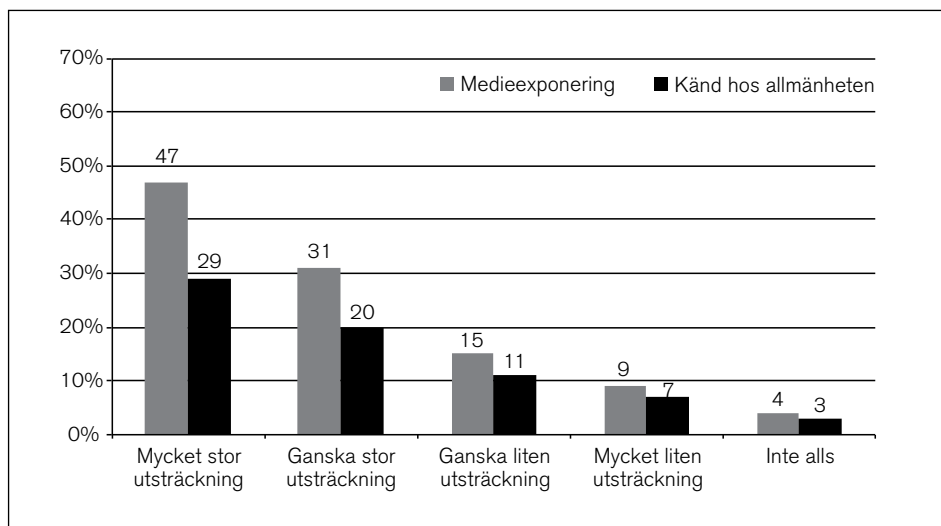
### Synlighet kan ge ökad risk

För att ta reda på hur synliga förtroendevalda är hos allmänheten har två frågor ställts i undersökningen. Den första gäller i vilken utsträckning den förtroendevalda blivit omskriven eller omtalad i olika medier (inklusive sociala medier) under år 2011. Den andra frågan handlar om hur pass känd den

<sup>18</sup> Personer med utländsk bakgrund definieras som personer som är utrikes födda, eller inrikes födda med två utrikes födda föräldrar. Personer med svensk bakgrund definieras som personer som är födda i Sverige med två inrikes födda föräldrar eller en inrikes född och en utrikes född förälder. (SCB 2002)

förtroendevalda upplever sig vara hos allmänheten. Vid båda dessa frågor sträcker sig svarsalternativen från att personen inte alls varit exponerad i medierna (eller är känd hos allmänheten) till att personen i mycket stor utsträckning varit exponerad i medierna (eller är känd hos allmänheten).

Figur 19. Andel utsatta efter exponering i medierna och känd hos allmänheten, enligt PTU 2012.



Som figur 19 visar är det en större andel politiker som uppger sig ha blivit utsatta i samband med sitt förtroendeuppdrag både ju mer exponerade de har varit i medierna och ju mer kända de är hos allmänheten.

Av dem som varit exponerade i medierna i mycket stor utsträckning är det närmare hälften (47 procent) som blivit utsatta för någon brottslig händelse i samband med förtroendeuppdraget. Det kan jämföras med dem som inte haft någon exponering alls i medierna där knappt fyra av hundra blivit utsatt i samband med sitt politiska uppdrag.

Svaren som gäller hur känd den förtroendevalda är hos allmänheten följer samma mönster. Av de politiker som upplever sig vara känd hos allmänheten i mycket stor utsträckning har ungefär tre av tio blivit utsatta i samband med sitt förtroendeuppdrag. Samtidigt har endast ungefär tre av hundra av dem som inte tror sig vara kända alls utsatts.

Det finns anledning att anta att exponering i medierna och även, i viss mån, att man är känd hos allmänheten ökar risken för politiker att bli utsatta för brott. Liknande resultat har Säkerhetspolisen tidigare publicerat i rapporten *Hot mot förtroendevalda* (2008).

## Otillbörliga erbjudanden

En typ av påverkansförsök mot politiker är otillbörliga erbjudanden. Det händer att förtroendevalda blir utsatta för brottsliga handlingar i syfte att påverka beslutsfattandet, andra gånger sker detta genom otillbörliga erbjudanden i form av "gåvor" eller "löften". Sådana påverkansförsök kan, om de lyckas, ha lika stor inverkan på demokratin som mer hotfulla metoder.

Det kan på förhand vara svårt att veta om en gåva är ett otillbörligt erbjudande. Gränsen mellan vad som är tillbörligt och otillbörligt är flytande och kan växla från en tid till en annan (SKL 2012). Svårigheten i att mäta detta område ligger således i att betraktarens ögon i viss mån styr vad som

uppfattas som en muta och därmed som ett brott. Dessutom kan otillbörliga erbjudanden vara outtalade från givarens sida, men ligga till grund för påtryckning i form av att den utsatta har en känsla av att vara skyldig någonting i gengäld. Tidigare forskning visar att den vanligaste situationen är att en muta ges i utbyte mot att den som tar emot mutan agerar för ett visst beslut. Men en muta kan också presenteras som en belöning för ett redan fattat beslut, i syfte att påverka beslut som i framtiden ska fattas av den som tagit emot belöningen (Brå 2007:21).

### **Få har fått otillbörligt erbjudande**

Av samtliga svaranden har tre procent angett att de fått otillbörliga erbjudanden under 2011. Av samtliga händelser med otillbörliga erbjudanden var det över hälften som skett i form av erbjudande om måltid, vilket gör detta till den vanligaste formen av otillbörliga erbjudanden.

De som blivit utsatta för andra former av brottsliga händelser har i högre grad även fått otillbörliga erbjudanden. För denna grupp är andelen utsatta tre gånger så hög. Att utsatthet för brottsliga händelser och otillbörliga erbjudanden i stor utsträckning drabbar samma grupp förtroendevalda är förväntat då, även om det handlar om olika former, båda ändå kan syfta till att påverka den förtroendevalda i en viss riktning.

Det vanligaste som förövaren ville uppnå med erbjudandet var enligt de förtroendevalda att åstadkommande agerande eller aktivitet till förövarens fördel (65 procent). Åstadkomma passivitet, ge belöning eller få tillgång till information förekom i mellan 5 till 10 procent av svaren, medan drygt 13 procent trodde att förövaren ville uppnå "något annat".

## 4 Oro och trygghet

Det är viktigt att förtroendevalda kan känna trygghet i utförande av sina uppdrag. En utbredd otrygghet kan ge liknande problem som faktisk utsatthet.

### Oro för anhöriga lika stor som oro för egen utsatthet

Av de politiker som deltagit i undersökningen uttrycker sammanlagt 14 procent att de under år 2011 varit oroliga över att bli utsatt för någon brottslig handling i egenskap av förtroendevald. Nästan lika många politiker uttrycker att det funnits en oro över att en anhörig skulle bli utsatt på grund det egna förtroendeuppdraget (13 procent).

En del av oron har sin grund i egna erfarenheter av utsatthet för brottsliga handlingar. Mer än hälften (58 procent) av de politiker som uppger sig ha varit orolig över sin egen eller anhörigas utsatthet under år 2011 har varit utsatta i samband med sitt förtroendeuppdrag under samma år.

### Majoriteten varken utsatt eller otrygg

Majoriteten av Sveriges politiker utsattes inte för någon brottslig handling i samband med sitt förtroendeuppdrag år 2011 och var heller inte oroliga över att bli utsatta (se tabell 5). En tiondel av de förtroendevalda utsattes men är ändå inte oroliga för att utsättas igen. Det kan antingen bero på att den brottsliga händelse som den förtroendevalda utsattes för inte upplevts som skrämmande eller att rätt insatser och stödåtgärder satts in efter händelsen.

Tabell 5. Förhållandet mellan oro och utsatthet. Andel, enligt PTU 2012.

	Inte orolig	Orolig
<b>Inte utsatt</b>	76 % (n=6 687)	7 % (n=645)
<b>Utsatt</b>	10 % (n=844)	7 % (n=581)

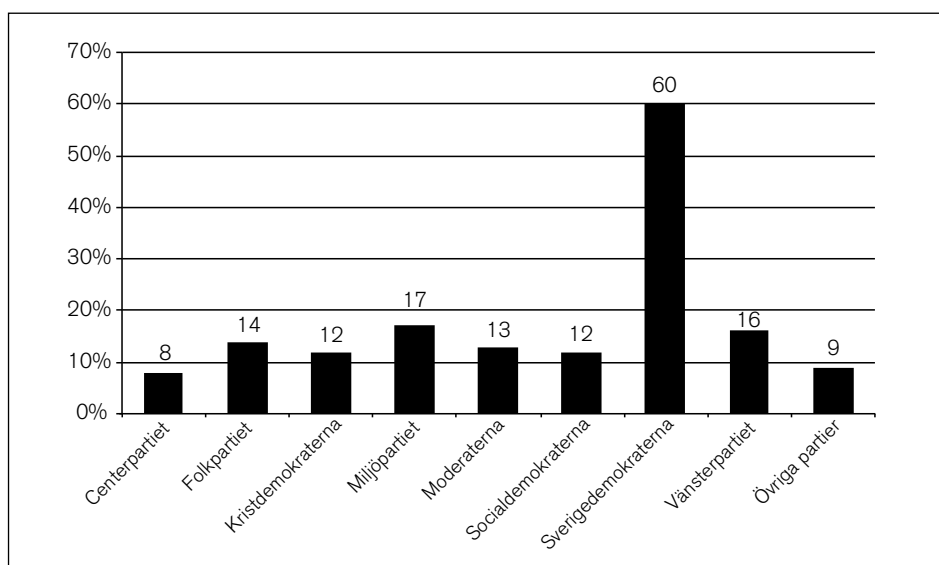
Det finns dock två grupper som kan vara i behov av ytterligare stöd och åtgärder. Den första består av förtroendevalda som utsattes för någon brottslig handling och som också är oroliga över att utsättas igen, vilket uppgår

till sammanlagt 7 procent av respondenterna. Den andra består av förtroendevalda som inte utsatts men som ändå är oroliga över att utsättas (7 procent). En del av denna oro kan vara relaterad till att personen ifråga känner till någon annan förtroendevald som utsatts för någon form av brottslig handling.

### Partier med hög utsatthet är oroligare

Ledamöter i de tre partier som var mest utsatta år 2011 var också mest oroliga över att bli utsatta igen (undantaget kategorin ”övriga partier”). Förtroendevalda inom Sverigedemokraterna var allra mest oroliga över att utsättas. Sex av tio förtroendevalda inom Sverigedemokraterna var år 2011 oroliga över att bli utsatta med anledning av sitt förtroendeuppdrag. Förtroendevalda inom Miljöpartiet och Vänsterpartiet var mer oroliga än genomsnittet (se figur 20).

Figur 20. Andel oroliga inom respektive parti, enligt PTU 2012.



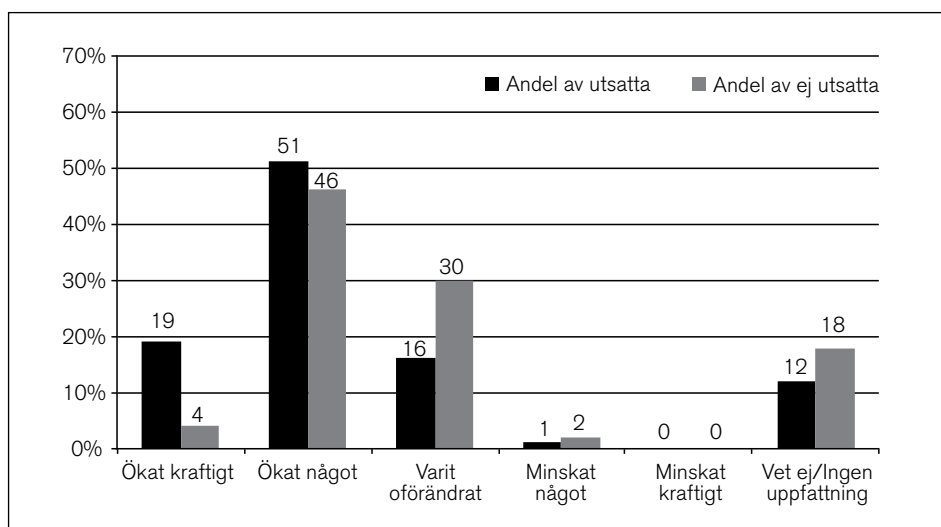
### De flesta förtroendevalda tror att andelen utsatta ökat

Genom upprepade mätningar blir det möjligt att följa utvecklingen av brottsliga händelser som politiker utsätts för i egenskap av att vara förtroendevald. Men det är också intressant att fråga målgruppen om de själva tror att antalet brott mot politiker ökat, minskat eller om det är oförändrat. I NTU ställs denna fråga om brottsutvecklingen generellt till allmänheten. Det visar sig då att de som anser att brottsligheten ökat kraftigt är betydligt mer otrygga än de som anser att brottsligheten är oförändrad eller har minskat (Brå 2012:2).

För att se om svaren skiljer sig åt görs i figur 21 en åtskillnad mellan dem som själva blivit utsatta och dem som inte blivit utsatta i egenskap av sitt förtroendeuppdrag.



**Figur 21. På det hela taget, tror du att antalet brott mot förtroendevalda i Sverige har ökat, minskat eller varit oförändrat de senaste tre åren? Andel, enligt PTU.**



Den vanligaste uppfattningen, både bland de politiker som har utsatts för någon brottslig handling under 2011 och bland dem som inte har det, är att brott mot förtroendevalda ökat något. Dessutom tror nästan var femte utsatt politiker att brott mot förtroendevalda ökat kraftigt, medan 4 procent av dem som inte utsatts tror samma sak. Det tyder på att förtroendevalda som själv utsatts för någon brottslig handling också känner sig särskilt otrygga.

Få tillfrågade politiker tror att det har skett en minskning av brott mot förtroendevalda, oavsett om den tillfrågade själv blivit utsatt eller inte. Uppfattningen att brott mot förtroendevalda varken ökat eller minskat är dubbelt så vanlig bland förtroendevalda som inte utsatts än bland utsatta förtroendevalda.

### Föräldrar med hemmaboende barn mer oroliga

Den förtroendevaldas boendesituation kan påverka oron för att utsättas. Med fler i hushållet kan oron även innefatta familjemedlemmar.

Förtroendevalda kvinnor är något oroligare än förtroendevalda män (15 jämfört med 13 procent). Förtroendevalda kvinnor och män med hemmaboende barn är oroliga i större utsträckning än de som inte har barn, eller de vars barn inte längre är hemmaboende. Drygt var sjätte förälder med hemmaboende barn upplevde oro jämfört med drygt 11 procent av förtroendevalda utan hemmaboende barn. Nästan hälften (45 procent) av samtliga förtroendevalda har hemmaboende barn.

## 5 Konsekvenser och motåtgärder

### Konsekvenser

Trakasserier, hot och våld kan leda till både psykiska och fysiska skador och till ekonomiska förluster för dem som utsätts, exempelvis i samband med sjukskrivning (jfr Arbetsmiljöverket 2010:4). Blotta misstanken att otillbörliga erbjudanden förekommer kan dessutom påverka arbetsklimatet negativt (Brå 2009).

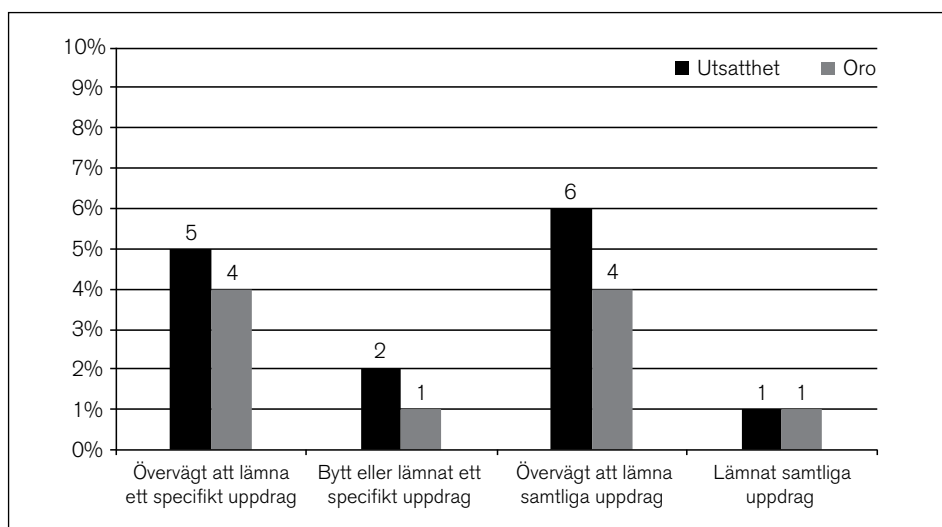
Trakasserier, hot och våld mot förtroendevalda är dock inte enbart ett slags arbetsmiljöproblem, utan också i förlängningen ett hot mot demokratin (jfr SKL 2004). All offentlig makt i Sverige utgår från väljarna. Påverkas förtroendevalda att agera eller besluta annorlunda, eller till och med lämna sina uppdrag, riskerar det politiska systemet att förlora en del av sin demokratiska legitimitet. När en utsatt politiker påverkas till att ändra ett beslut eller att avstå från att yttra en åsikt, kan det få konsekvenser för alla medborgare i den kommun, det landsting eller den region där den förtroendevalda är verksam.

### Konsekvenser för demokratin

På samma sätt som att faktisk utsatthet för brottsliga händelser kan få en politiker att ändra ståndpunkt i en fråga, eller välja att inte yttra sig, kan också oro för utsatthet få sådana konsekvenser.

Av figur 22 framgår hur stor andel av de förtroendevalda i undersökningen som lämnat förtroendeuppdrag, eller övervägt att göra det, dels på grund av utsatthet, dels på grund av oro. Viktigt att poängtera är att kategorierna är inte exkluderande utan i viss mån överlappande, eftersom en och samma person både kan ha blivit utsatt för en brottslig handling och känna oro för att utsättas. Som tidigare nämnts har 58 procent av dem som uttryckt en oro för utsatthet också tidigare blivit utsatta under samma år.

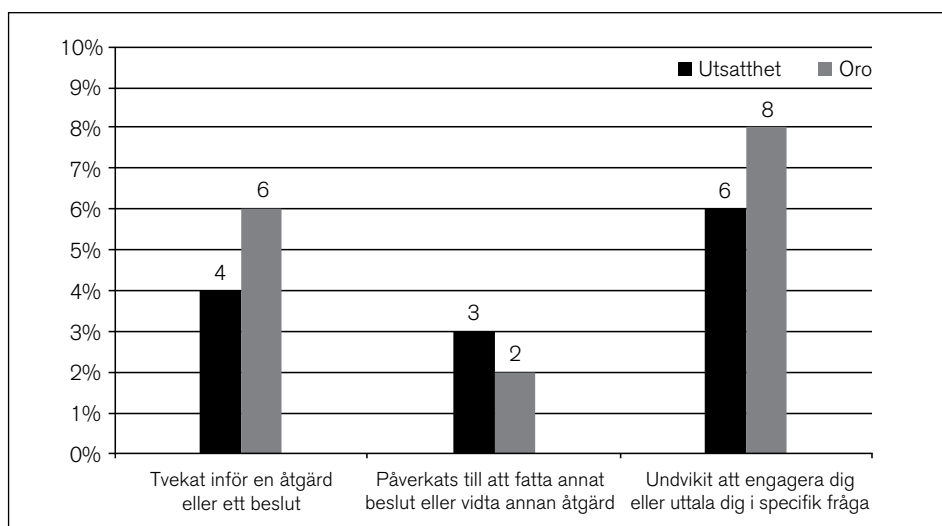
**Figur 22. Konsekvenser, på grund av utsatthet och på grund av oro, för förtroendeuppdrag. Andel, enligt PTU 2012.**



Drygt 5 procent av samtliga förtroendevalda har efter att ha blivit utsatta för någon brottslig handling påverkats till överväganden om att byta eller lämna både ett specifikt uppdrag och samtliga uppdrag. Ungefär 4 procent av samtliga förtroendevalda har gjort samma överväganden på grund av oro för utsatthet. Något över 1 procent av samtliga förtroendevalda bytte eller lämnade ett specifikt uppdrag på grund av utsatthet, eller oro för utsatthet, och något under 1 procent lämnade samtliga uppdrag.

De förtroendevalda tillfrågades också om denne agerat annorlunda inom uppdraget på grund av utsatthet eller oro (se figur 23).

**Figur 23. Konsekvenser, på grund av utsatthet och på grund av oro, inom förtroendeuppdrag. Andel, enligt PTU 2012.**



Cirka 4 procent av samtliga förtroendevalda uppger att de har tvekat inför en åtgärd eller ett beslut på grund av utsatthet för någon brottslig handling. Något fler har tvekat på grund av oro för utsatthet. Det finns även förtroendevalda som uppger att de på grund av utsatthet (3 procent) eller oro (2 procent) påverkats till att fatta ett annat beslut eller vidta en annan åtgärd än vad de ursprungligen tänkt.

Den vanligaste påtagligt negativa konsekvensen inom uppdraget är att den förtroendevalda undvikit att engagera sig eller uttala sig i en specifik fråga. Då andelen förtroendevalda som på grund av oro gjort sådana undvikanden är större än andelen utsatta, innebär det att det med säkerhet finns politiker som utan att ha utsatts för en brottslig handling (under 2011) undvikit att engagera sig eller uttala sig i en specifik fråga på grund av oro. Det kan upplevas som lindrigare att tvingas inta en passiv hållning än att tvingas till aktiv handling. Men att pressas till att *inte* göra någonting är lika allvarligt för den demokratiska processen som att göra någonting mot sin vilja. Själv censur, där någon på grund av rädsla för konsekvenser underlåter att engagera sig eller uttala sig, är ett problem som uppmärksammats även hos andra grupper än politiker (jfr Brå 2008:8, Brå 2005:18, Säpo 2009a).

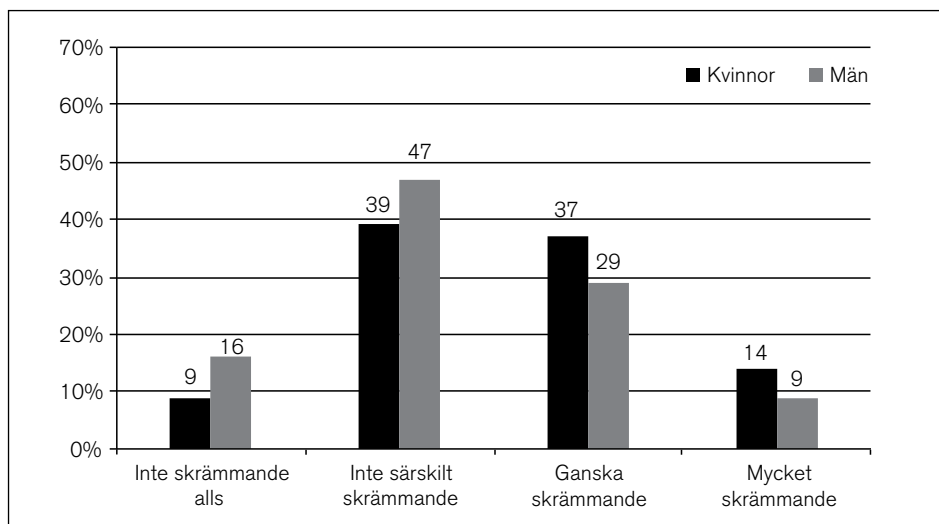
## Konsekvenser för den utsatte

Det är få politiker som uppgivit att de utsatts för misshandel i samband med sitt uppdrag under år 2011 (mindre än 1 procent), därför är det också få av de förtroendevalda som rapporterar fysiska skador. Enstaka har efter misshandeln varit tvungna att uppsöka läkare.

Det är också relativt ovanligt att förtroendevalda fått skador på sin egendom. Ungefär 2 procent av de förtroendevalda utsattes för skadegörelse. De vanligaste formerna av skadegörelse som förtroendevalda utsatts för är skada på fordon eller skada på annan egendom. Det kan handla om till exempel lossade hjulmuttrar eller krossade rutor på fordon eller hem. Även klotter förekommer. Det är väldigt sällsynt med anlagd brand.

Förutom fysiska skador på person eller egendom kan utsattheten innebära konsekvenser för den förtroendevaldas psykiska välmående. Upplevelsen av att ha blivit utsatt kan skifta, både beroende på brotts handlingen och vem som utsatts. Vissa kan uppleva situationen som mycket skrämmande, medan andra inte tycker att den är skrämmande alls. Tidigare erfarenheter av utsatthet och upplevd beredskap hos partiet kan påverka hur personen upplever situationen. Många förtroendevalda som utsatts för någon brottslig handling under år 2011 fann inte upplevelsen särskilt skrämmande – oavsett om de var kvinnor eller män (se figur 24). Sammanlagt 51 procent av kvinnorna och 38 procent av männen upplevde dock utsattheten som ganska eller mycket skrämmande.

Figur 24. Hur uppfattade du händelsen? Andel efter kön, enligt PTU 2012.



För att få en uppfattning om konsekvenserna över tid tillfrågades utsatta förtroendevalda om brottshändelsen efterlämnat kvardröjande obehag eller rädsla. Av samtliga utsatta förtroendevalda upplevde två tredjedelar detta, av dessa var det 36 procent som upplevde det under en längre tid efter händelsen.

För att ytterligare mäta konsekvensernas omfattning, tillfrågades de förtroendevalda också om de ändrat sina rutiner eller sitt beteende på grund av utsatthet eller oro för brottsliga händelser. Det visade sig att nästan var tionde förtroendevald (9 procent) hade ändrat sina rutiner eller sitt beteende på grund av utsatthet och att nästan lika många hade gjort det på grund av oro (8 procent).

## Motåtgärder

Åtgärder kan både vara reparativa och förebyggande. Nedan redovisas de förtroendevaldas svar avseende reparativa åtgärder (motåtgärder) efter utsatthet för brott eller liknande obehagliga händelser. Nästkommande kapitel fokuserar i stället på förebyggande åtgärder i form av informationsinsatser, utbildningar och rutiner kring säkerhet för de förtroendevalda.

### De allra flesta händelserna polisanmälades inte

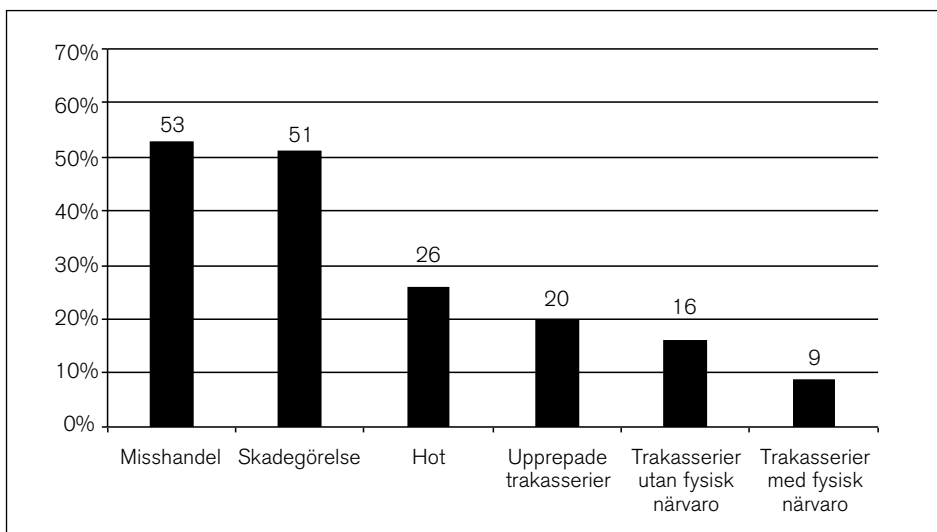
För den förtroendevalda som utsatts för någon brottslig handling bör en naturlig åtgärd vara att upprätta en polisanmälan. Anledningen är att få fast förövaren och att få brottet att upphöra om det är pågående. Det är viktigt att brott kommer till polisens kännedom för bedömning, utredning och eventuell lagföring.

Av de senaste brottshändelser som respondenterna uppger de utsatts för anmälades 13 procent av den förtroendevalda som utsatts.<sup>19</sup> Ytterligare 8 procent polisanmälades av någon annan. Det innebär att ungefär var femte av de senaste brottshändelserna uppges ha anmälts till polisen. Studier visar att inte enbart politiker, utan även myndighetspersoner och tjänstemän, i hög grad väljer att inte anmäla påverkansförsök, i synnerhet inte hot och trakasserier (Brå 2005:18, Brå 2006:5).

Vissa händelser anmälades mer frekvent till polisen än andra (se figur 25). Misshandel och skadegörelse, som var ovanligast att utsättas för som förtroendevald, anmälades i störst utsträckning (53 respektive 51 procent). Anmälningens benägenheten är generellt högre när försäkringsfrågor kan bli inblandade, som vid skada på person eller egendom (Brå 2008:12). Av hoten polisanmälades en fjärdedel. Lägst anmälningens benägenhet hade de som utsatts för olika former av trakasserier, enskilda eller upprepade. Det kan bero på att trakasserier ofta är mer subtila och svårdefinierade för dem som utsätts, och dessutom svårare att utreda, bevisa och lagföra, jämfört med hot och våld (jfr Brå 2009).

<sup>19</sup> Frågan gäller den senaste brottshändelsen inom respektive frågeområde.

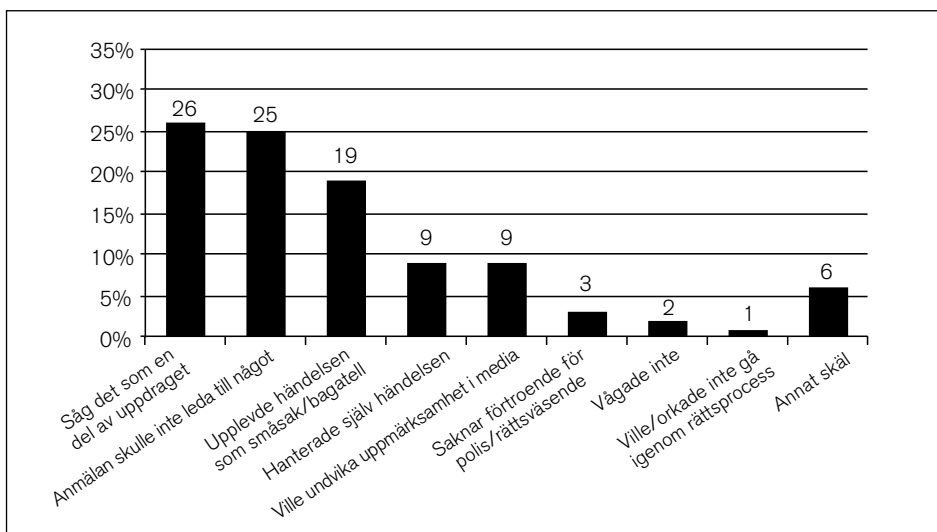
Figur 25. Andel polisanmälda händelser inom respektive frågeområde, enligt PTU 2012.



Sammantaget är det ingen skillnad mellan kvinnor och män när det gäller anmälningsbenägenhet i PTU 2012.

De förtroendevalda som inte polisanmält händelsen fick också frågan varför (se figur 26).

Figur 26. Vilket var det främsta skälet till att händelsen inte anmäldes till polisen? Andel, enligt PTU 2012.



En av fyra svarade att de såg händelsen som en del av uppdraget som förtroendevald. Detta påminner om resultaten i undersökningar om våld i arbetslivet. Enligt dessa var det en huvuddel av de våldshändelser som skett under tjänsteutövning som inte polisanmäls, eftersom de utsatta menade att "våld kan förekomma som en del i arbetet" (SCB 1995, Arbetsmiljöverket 2010:4).

En av fyra förtroendevalda var av uppfattningen att en anmälan inte skulle leda någons stans, och valde därför att inte göra en polisanmälan. Anledningen till att de utsatta inte tror att anmälan skulle leda någons framgång inte av svaren. En tänkbar förklaring är att vissa handlingar är svårare att definiera som brott för de utsatta eller för rättsväsendet (som vissa former av trakasserier).

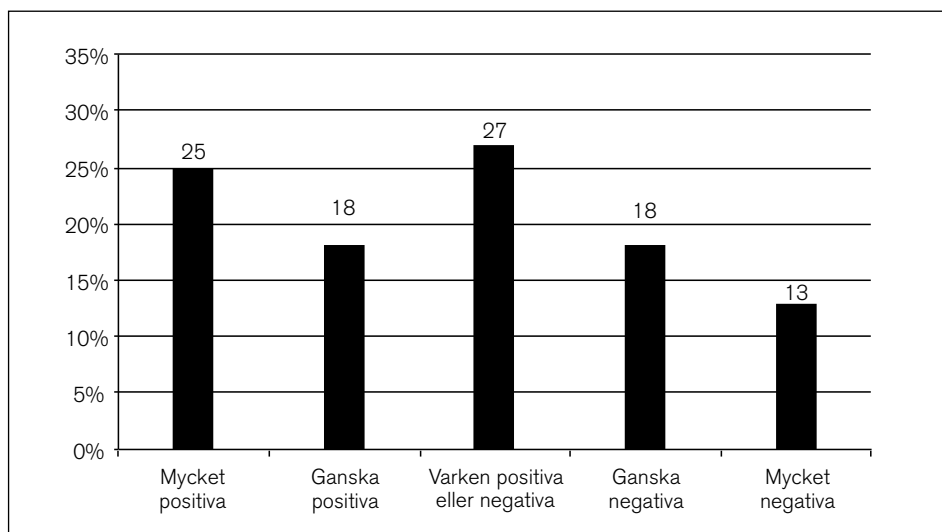
Ungefär en femtedel av de förtroendevalda valde att inte polisanmäla händelsen då det upplevdes som en småsak eller en bagatell. Att anmäla även dessa fall kan sätta ett exempel att sådant beteende inte accepteras. Det kan bidra till att förebygga brottsliga händelser från samma individ, men eventuellt också från andra som överväger sådana handlingar som ett alternativ för påverkan.

Närmare en av tio utsatta hanterade själv händelsen i stället för att göra en polisanmälan. En lika stor andel förtroendevalda valde att inte anmäla för att undvika uppmärksamhet i medierna. Förklaringen kan vara dubbel; dels kan negativ medieuppmärksamhet skada den utsattes rykte, dels kan partiets rykte skadas. Tidigare i rapporten redogjordes också för att synlighet ökar risken för att utsättas, något som kan påverka den förtroendevalda till att undvika medieuppmärksamhet.

En lägre andel, ungefär 3 procent, angav att de saknar förtroende för polisen eller rättsväsendet. Få utsatta politiker valde att inte anmäla av rädsla för repressalier eller för att de inte ville eller orkade gå igenom en rättsprocess.

De förtroendevalda som varit i kontakt med polisen tillfrågades om sin erfarenhet av polisen (se figur 27).

**Figur 27. Erfarenheter av polisen bland de som haft kontakt med polis i samband med händelsen. Andel, enligt PTU 2012.**



Sammanlagt uppger 43 procent av dem som haft kontakt med polisen i samband med händelsen att erfarenheten av polisen var positiv. Ungefär en fjärdedel hade en neutral inställning, det vill säga att erfarenheten varken var positiv eller negativ, medan 31 procent uppger att erfarenheten var negativ. Det var ungefär dubbelt så många förtroendevalda som hade en mycket positiv erfarenhet av polisen än förtroendevalda som hade en mycket negativ sådan.

### Andra rapporteringsmöjligheter

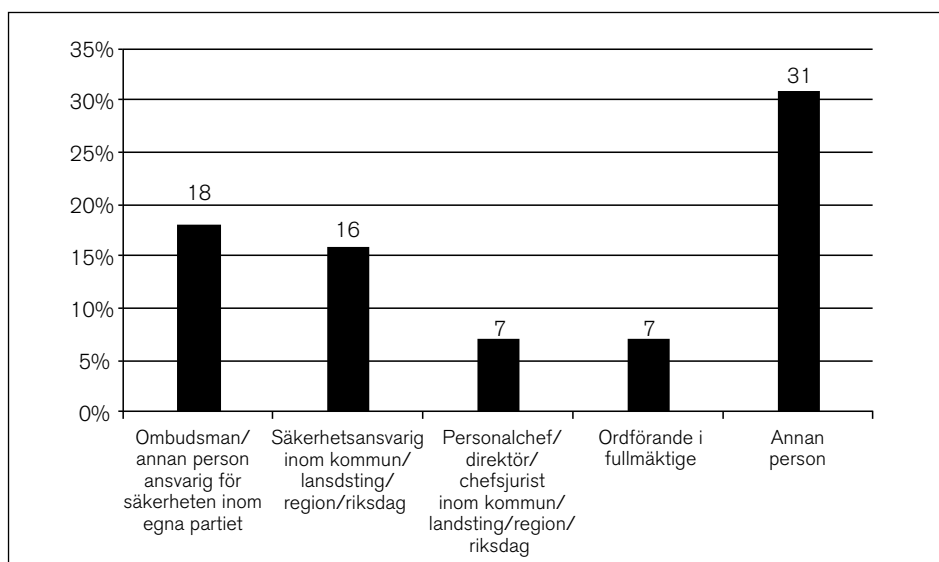
Vissa väljer att anmäla händelserna till någon annan än polisen. Andra väljer att göra en anmälan till både polis och till annan instans. Anledningarna till att rapportera till ytterligare instanser, till exempel en säkerhetsansvarig, är flera. En anmälan är bra för att dokumentera, påvisa felaktigheter och

skapa förändringar, upptäcka utbildningsbehov, skapa statistiska underlag, förebygga nya brott och öka den interna kompetensen kring säkerhetsfrågor (Sveriges kommuner och Landsting 2004).

Fyra av tio utsatta förtroendevalda rapporterade inte händelsen till någon inom vare sig partiet eller inom kommun, landsting/region eller riksdag. Av dem som rapporterade händelsen var det vanligast att rapportera till det egna partiet (18 procent), antingen till en ombudsman eller till någon annan person som ansvarar för säkerheten inom partiet (se figur 28). Nästan lika vanligt förekommande var att rapportera till en säkerhetsansvarig inom kommun, landsting, region eller riksdag (16 procent).

En del förtroendevalda rapporterade till annan person än en säkerhetsansvarig (7 procent). Det kan vara antingen en personalchef, direktör eller chefsjurist inom den förvaltning där den förtroendevalda verkar. Av de utsatta rapporterade 7 procent händelsen till ordförande i fullmäktige. Ungefär tre av tio uppger att de rapporterat händelsen till någon annan än nämnda personer.

Figur 28. Rapporterade du händelsen till annan än polisen? (Flera svarsalternativ möjliga.) Andel, enligt PTU 2012.



### Otillräckligt stöd till förtroendevalda med stort behov

En motåtgärd för att minska konsekvenserna av utsatthet är att sätta in stöd och hjälp där det finns ett behov. Det kan ske genom att en organisation eller instans kopplas in, alternativt genom anhöriga. Andelen som uttryckt ett behov av stöd eller hjälp efter att ha utsatts för någon brottslig händelse uppgår till 57 procent av de utsatta kvinnorna och 41 procent av de utsatta männen. Behovet varierar mellan mycket stort och mycket litet. Av de utsatta kvinnorna uttryckte 22 procent ett ganska eller mycket stort behov av stöd, medan 11 procent av de utsatta männen uttryckte ett sådant behov.

En central fråga är om förtroendevalda som har upplevt ett visst behov av stöd också har erhållit det i motsvarande utsträckning.



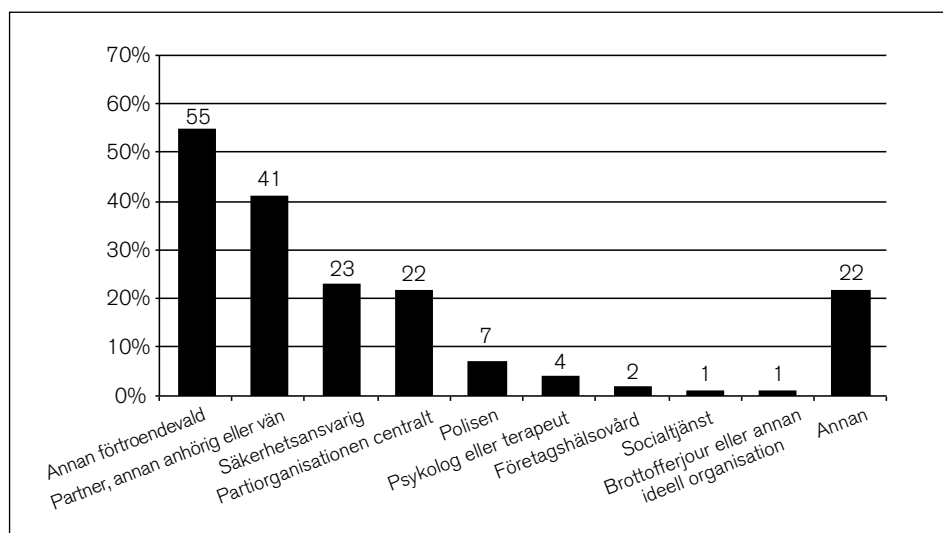
Tabell 6. Behov av och erhållet stöd och hjälp. Andel, enligt PTU 2012.

		Erhållet stöd					
		Mycket stort	Ganska stort	Ganska litet	Mycket litet	Inte erhållet	
Behov av stöd	Mycket stort (n=83)	29 %	14 %	5 %	16 %	36 %	100 %
	Ganska stort (n=238)	4 %	38 %	18 %	15 %	25 %	100 %
	Ganska litet (n=304)	2 %	23 %	38 %	14 %	24 %	100 %
	Mycket litet (n=384)	4 %	9 %	13 %	39 %	35 %	100 %
	Inget behov (n=1 115)	2 %	3 %	2 %	5 %	88 %	100 %

Resultaten visar främst två saker. Den första är att en relativt stor andel utsatta inte upplevt något behov av stöd eller hjälp. Den andra är att av de utsatta som upplevt ett behov har det erhållna stödet många gånger inte motsvarat behovet. Endast 29 procent av de utsatta som haft ett mycket stort behov av stöd har erhållit stöd i samma utsträckning, medan fler än hälften upplever att stödet varit mycket litet eller att inget stöd alls har erhållits. Det handlar om en liten men utsatt grupp. Även bland förtroendevalda som upplevt ett ganska stort behov av stöd har en betydande andel erhållit undermåligt stöd (40 procent har erhållit mycket litet stöd eller inget stöd alls). Av de utsatta som upplevde att behovet av stöd fanns men att det var ganska litet, erhöll nästan en fjärdedel inte något stöd alls.

Förtroendevalda som erhållit stöd kan ha fått det privat eller professionellt (se figur 29). Ibland kommer stödet från flera håll.

Figur 29. Av vem har du fått stöd eller hjälp? (Flera svarsalternativ möjliga.) Andel, enligt PTU 2012.



Vanligast är att stödet eller hjälpen kommer från en annan förtroendevald (55 procent). Många får också stöd av en partner eller nära anhörig (41 procent). Av samtliga utsatta förtroendevalda fick 23 procent stöd och hjälp från en säkerhetsansvarig eller motsvarande, och drygt var femte (22 procent) fick stöd av partiorganisationen centralt. Det är väsentligt att partier, i egenskap av organisationer, ställer upp för utsatta politiker. Det

kan innebära att ta kontakt med den utsatta, för att undersöka om det finns ett behov av åtgärder, eller att offentligt gå ut med avståndstaganden från hot och våld (SKL 2004). Finns ett stöd i partiorganisationen hjälper det i hög grad förmågan att stå emot trakasserier, hot och våld (Brå 2009, Gill, Fisher och Bowie 2002, Bowie 2002, Waddington, Bedger och Bull 2006).

Färre förtroendevalda svarar att de erhöll stöd och hjälp från polis (7 procent) eller psykolog (4 procent). Än mer ovanligt var att hjälpen kom från företagshälsovård, socialtjänst, brottsofferjour eller liknande ideella organisationer. Drygt var femte förtroendevald har angett att de fått stöd eller hjälp av någon annan än de angivna alternativen.

## 6 Information och rutiner kring säkerhet

Osäkerhet skapar otrygghet. Därför är kunskap om säkerhet och rutiner viktig för att skapa ett tryggt klimat för de förtroendevalda. Genom olika insatser kan politiker få kunskap om risker och metoder för att öka sin säkerhet. Dels under utövandet av förtroendeuppdraget, dels i anslutning till vardagliga rutiner som privatperson. Det åligger kommun, landsting och partier tillsammans med övriga berörda aktörer, som till exempel polis, att tillhandahålla information och utbildning om hot och våld mot förtroendevalda. Det vilar dock också ett ansvar på de förtroendevalda själva att inhämta och ta vara på de kunskaper som tillhandahålls.

Säkerhetsrutiner kan delas in i fyra steg: riskinventering, riskanalys och riskbedömning som i slutändan ska mynna ut i en handlingsplan (Brå 2009). Riskinventering innebär att spåra och identifiera risker för hot, våld, trakasserier och otillbörliga erbjudanden. Det kan ske till exempel genom medarbetarundersökningar. Vid riskanalysen försöker oönskade händelser förutses mer specifikt, exempelvis vilka som kan komma att utsättas för vad och när? Vid riskbedömningen görs en uppskattning av konsekvens och sannolikhet för att händelsen ska inträffa. Slutligen sammanställs detta i en handlingsplan, där det framgår möjlig åtgärd, tidsplan, ansvarig för åtgärden och uppföljning.<sup>20</sup>

### Information och rutiner

Av de förtroendevalda i undersökningen uppger knappt 23 procent att de fått någon form av information om brott mot förtroendevalda under år 2011 från antingen kommun, landsting/region, riksdag eller från sitt parti. Någon form av skriftlig eller muntlig information var ungefär dubbelt så vanligt som att personen fick ett utbildningstillfälle.

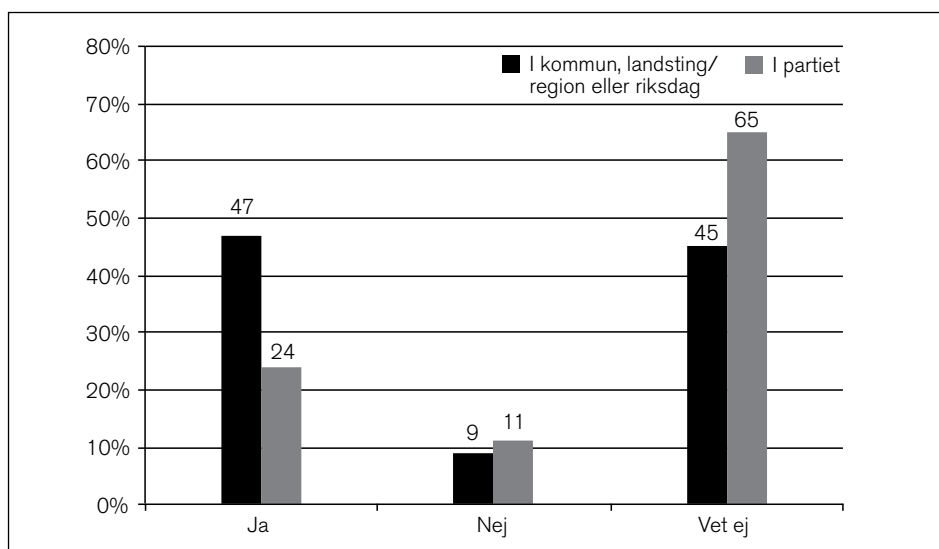
### Majoriteten vet inte om det finns en säkerhetsansvarig

Inom såväl kommun, landsting/region och riksdag som inom det egna partiet kan det finnas en säkerhetsansvarig som ansvarar för planering, ledning, utveckling och samordning av skyddsfrågor samt trygghetsskapande och brottsförebyggande åtgärder.

<sup>20</sup> För mer detaljerad information se *Motverka otillåten påverkan* (Brå 2009).

I figur 30 redovisas svaret på frågan om det finns någon säkerhetsansvarig att vända sig till inom de politiska församlingarna och dess förvaltningar. Syftet med frågan är att se vilka resurser som finns tillgängliga för de förtroendevalda och hur välutvecklat det brottsförebyggande och trygghets-skapande arbetet generellt ser ut att vara. Frågan ställdes också för att se om de förtroendevalda själva är medvetna om de resurser som finns.

Figur 30. Finns det någon säkerhetsansvarig som du kan vända dig till om du som förtroendevald blir utsatt för brott? Andel, enligt PTU 2012.



Av svaren framgår att knappt en fjärdedel av de förtroendevalda har vetskap om en eventuell säkerhetsansvarig i partiet dit de kan vända sig, jämfört med närmare hälften i kommun, landsting/region eller riksdag. Majoriteten av de förtroendevalda vet inte om det finns någon säkerhetsansvarig i partiet, varför spridning av sådan information framstår som viktig.

## En stor andel vet inte om handlingsplan finns

Handlingsplaner mot hot och våld inom partierna kan både öka tryggheten för de förtroendevalda och användas förebyggande. I tabell 7 framgår andelen förtroendevalda som uppger att det finns en sådan handlingsplan inom partiet.

Tabell 7. Finns det någon handlingsplan rörande säkerheten för förtroendevalda i ditt parti? Andel, enligt PTU 2012.

Parti	Ja	Nej	Vet ej
Centerpartiet	43	16	41
Folkpartiet	21	27	53
Kristdemokraterna	21	17	62
Miljöpartiet	15	26	59
Moderaterna	22	18	61
Socialdemokraterna	15	26	59
Sverigedemokraterna	71	9	21
Vänsterpartiet	9	34	58
Övriga partier	8	79	14

Sverigedemokraterna har störst andel förtroendevalda som uppgett att det finns en handlingsplan inom partiet om hot och våld mot förtroendevalda (71 procent). Även en relativt stor andel av förtroendevalda inom Centerpartiet har vetskap om en handlingsplan (43 procent). Vänsterpartiet (som har en utsatthet över genomsnittet) har störst andel förtroendevalda som uppger att det inte finns en handlingsplan (34 procent). I Miljöpartiet, Folkpartiet och Socialdemokraterna uppger ungefär en fjärdedel av de förtroendevalda att det inte finns någon handlingsplan. Att en stor andel förtroendevalda inom Övriga partier uppger att det inte finns en handlingsplan (79 procent) kan förklaras av att det handlar om ofta små och ibland tillfälliga partier, där förutsättningarna för förberedelser kan vara sämre.

Många förtroendevalda vet inte om det finns en handlingsplan eller inte inom partiet. Bland förtroendevalda från Kristdemokraterna och Moderaterna uppger över 60 procent att de inte har någon vetskap om en eventuell handlingsplan. Att relativt många förtroendevalda inte vet om det finns en handlingsplan eller inte framstår som ett problem, särskilt om personen i fråga skulle utsättas för brott. Även om resurser finns, krävs kunskap om dessa för att de ska komma till användning.

## Trygghetsskapande insatser

Politiker i en särskilt utsatt position kan bli hjälpta av att en riskbedömning görs, för att bedöma ett eventuellt behov av insatser, för att förebygga brott och öka tryggheten för den förtroendevalda.

### Riskbedömningar används olika ofta av partierna

Riskbedömningar skiljer sig från fall till fall; det är upp till varje enskild säkerhetsinstans att utforma dem. En riskbedömning kan antingen göras *efter* ett hot för att bedöma risken att detta realiseras, eller *inför* en aktivitet som kan innebära risker.

Det parti med störst andel förtroendevalda där det gjorts en riskbedömning av deras uppdrag är också det parti med störst andel utsatta, det vill säga Sverigedemokraterna. Både Miljöpartiet och Vänsterpartiet har en något större andel utsatta än genomsnittet, ändå uppger en liten andel att någon riskbedömning gjorts.

### Sällsynt med säkerhetsåtgärder som ökat tryggheten

Drygt 8 procent av de förtroendevalda som utsatts för brott under år 2011 upplevde att det efter brottet vidtogs åtgärder som ökade deras trygghet.

För att undersöka om implementeringen av säkerhetsåtgärder skiljer sig mellan de olika partierna har en uppdelning gjorts på partinivå.<sup>21</sup> Endast 2 procent av brottsutsatta förtroendevalda från Vänsterpartiet och 6 procent av brottsutsatta från Miljöpartiet upplever att säkerhetsåtgärder som ökade deras trygghet vidtagits. Ändå är dessa partier något mer utsatta än genomsnittet.

Bland brottsutsatta förtroendevalda från Moderaterna, Kristdemokraterna, Sverigedemokraterna och Centerpartiet upplevde 10 procent att säkerhetsåtgärder vidtagits som ökat tryggheten.

<sup>21</sup> Resultaten ska tolkas med försiktighet, då antalet svarande är få.

Det är svårt att säga i hur många fall det faktiskt fanns ett behov av och möjligheter till åtgärder. Det förekommer dessutom att det vidtagits säkerhetsåtgärder som inte ökat tryggheten hos den utsatte.

Förtroendevalda i de partier som i hög grad uppger att det genomförts en riskbedömning av deras uppdrag, och att det finns en handlingsplan om brott mot förtroendevalda i deras parti, upplever också i högre grad att det efter brottsutsatthet genomförts ett säkerhetsarbete som ökat deras trygghet. Resultaten framstår som rimliga, då ett medvetet säkerhetstänkande redan innan någon blivit utsatt för brott skapar en beredskap för att hantera en sådan situation mer effektivt.

## 7 Slutsatser

Vad kan man då dra för slutsatser av resultaten från PTU 2012? Ser utsattheten likadan ut för alla förtroendevalda som utsatts för någon form av brottslig handling?

### **Rapportens huvudresultat**

Rapporten har två huvudresultat. Det första är att nästan en av sex förtroendevalda uppger sig ha blivit utsatt för någon form av brottslig handling i egenskap av förtroendevald, vilket innebär att hot, våld och trakasserier mot förtroendevalda är ett reellt demokratiskt problem. Det andra huvudresultatet är att graden av utsatthet inte är jämnt fördelad mellan de förtroendevalda, utan skiftar mellan partierna och är beroende av typen av uppdrag och position inom en politisk församling eller nämnd. Exempelvis har nästan hälften av de förtroendevalda inom Sverigedemokraterna och mer än var tredje ordförande inom socialnämnd eller styrelse utsatts för någon typ av brottslig handling som kan förknippas med förtroendeuppdraget.

### **Brottshändelserna kan delas in i två grupper**

Det andra huvudresultatet leder också in på frågan vilken förtroendevald som utsatts. Utsätts en förtroendevald från Sverigedemokraterna av samma anledning som en ordförande i en socialnämnd? En närmare analys av resultaten visar att brottsliga handlingar som drabbar förtroendevalda kan delas in i två olika grupper. Dels har vi brottsliga händelser som drabbar förtroendevalda inom "ytterkantspartier", dels brottsliga händelser som drabbar förtroendevalda i beslutsfattande positioner, oberoende av partitillhörighet (se tabell 8).

**Tabell 8. Skillnader i utsatthet för brottslig handling mellan förtroendevalda i ytterkantpartier och förtroendevalda i beslutsfattande position, enligt PTU 2012.**

	Förtroendevalda i ytterkantpartier	Förtroendevalda i beslutsfattande position
<b>Drivkraft/ideologi</b>	- Vänster/Högerextremism  - Religiös aktivism	- Intresse i särskild politisk fråga
<b>Motiv</b>	- Få personen att sluta som förtroendevald	- Påverka agerande eller beslutsfattande  - Visa missnöje - Hämnas
<b>Förknippade händelsen med?</b>	- Aktivitet  - Valkampanj  - Annan politisk företeelse	- Beslut om enskild individ  - Beslut av annat slag

Sett till svaren på frågor om förövarens drivkraft, motiv och om händelsen förknippas med någon särskild företeelse, skiljer sig svaren märkbart åt mellan utsatta förtroendevalda inom ytterkantpartierna och förtroendevalda i beslutsfattande positioner. Det som redovisas i tabell 8 är de svar där utsatta förtroendevalda inom antingen ett ytterkantparti (Sverigedemokraterna och Vänsterpartiet) eller i en beslutsfattande position (ordförande och/eller styrelse) skiljer sig från utsatta förtroendevalda generellt.

För utsatta förtroendevalda inom ytterkantpartierna var det betydligt vanligare att förövarens drivkraft upplevdes vara vänster- eller högerextremism, jämfört med förtroendevalda generellt. Den som utsatts har då upplevt att förövarens handlat utifrån en drivkraft som är motsatt partiets egen ideologi, det vill säga att en utsatt förtroendevalda från Sverigedemokraterna upplever att motivet var vänsterextremism medan en utsatt förtroendevald från Vänsterpartiet upplever att motivet var högerextremism. Även religiös aktivism uppges i större utsträckning som drivkraft när den utsatta representerar ett ytterkantparti.

Utsatta förtroendevalda som innehar en beslutsfattande position uppger i sin tur i större utsträckning än utsatta förtroendevalda generellt att förövarens drivkraft var ett intresse i en särskild politisk fråga.

Utsatta förtroendevalda inom ytterkantpartierna upplever oftare än utsatta förtroendevalda generellt att motivet bakom den brottsliga handlingen är att få den utsatta att sluta som förtroendevald, medan förtroendevalda i beslutsfattande position oftare upplever att motivet är kopplat till beslutsfattandet. Antingen i syfte att påverka beslut eller att visa missnöje eller hämnas ett redan fattat beslut.

Ytterligare en fråga där svaren skiljer sig mellan de två grupperna är om den utsatta förknippar händelsen med någon särskild företeelse. Som väntat förknippar utsatta förtroendevalda i beslutsfattande position oftare brotts handlingen med någon form av beslut än utsatta generellt. Utsatta förtroendevalda inom ytterkantpartierna förknippar händelsen med en politisk aktivitet (till exempel ett torgmöte), en valkampanj eller en annan politisk företeelse i större utsträckning än utsatta generellt.



Även om nämnda två typer av utsatthet hos förtroendevalda skiljer sig åt är båda allvarliga utifrån ett demokratiskt perspektiv. Att ytterkantpartier utsätts på grund av att de politiska åsikterna skiljer sig från förövarens avspeglar en intolerans mot avvikande åsikter. Samtliga partier och förtroendevalda är invalda i en demokratisk process och representerar den mångfald av åsikter som finns bland allmänheten. Att förtroendevalda i beslutsfattande positioner utsätts på grund av redan fattade beslut, eller som ett sätt att påverka framtida beslut, innebär likaså ett hot mot det demokratiska styret. Det är viktigt att kunna känna trygghet med att fatta beslut utifrån partipolitisk ståndpunkt. Förtroendevalda ska representera folket, och inte de individer som använder hot, våld eller trakasserier för att göra sin röst hörd.

## Slutord

Utifrån resultaten, som påvisar en relativt stor utsatthet, särskilt inom vissa grupper av förtroendevalda, är det av vikt att lägga extra tyngd vid ytterligare några resultat. Ett sådant resultat är att det finns brister i informationen till de förtroendevalda både vad gäller förekomsten av en handlingsplan mot hot, våld och trakasserier och förekomsten av en säkerhetsansvarig att vända sig till vid utsatthet.

Ett annat viktigt resultat att lyfta i sammanhanget är att det är relativt få av händelserna som uppges vara polisanmälda. Det är viktigt att hot, våld och trakasserier inte blir ett accepterat inslag i politiken – och att brott anmäls till polisen för bedömning och utredning.

# Referenser

- Arbetsmiljöverket, AMV (2010). *Arbetsmiljön*. Rapport 2010:3. Stockholm: Arbetsmiljöverket.
- Arbetsmiljöverket, AMV (2010). *Våld i arbetslivet – en kriminologisk kunskapsöversikt*. Rapport 2010:4. Stockholm: Arbetsmiljöverket.
- Bowie, V. (2002). *Workplace violence: A second look*. Paper presented at the Crime Prevention Conference. University of Western Sydney.
- Brottsförebyggande rådet, Brå (2000). *Vanor och trygghet – intervjuundersökning av socialt utsatta personer och normalbefolkningen*. Brottsförebyggande rådet. Internetpublikation.
- Brottsförebyggande rådet, Brå (2002). *Våld mot kvinnor i nära relationer. En kartläggning*. Rapport 2002:14. Stockholm: Brottsförebyggande rådet.
- Brottsförebyggande rådet, Brå (2005). *Otillåten påverkan riktad mot myndighetspersoner*. Rapport 2005:18. Stockholm: Brottsförebyggande rådet.
- Brottsförebyggande rådet, Brå (2007). *Korruptionens struktur i Sverige. ”Den korrupte upphandlaren” och andra fall om mutor, bestickning och maktmissbruk*. Rapport 2007:21. Stockholm: Brottsförebyggande rådet.
- Brottsförebyggande rådet, Brå (2008). *Otillåten påverkan mot brottsoffer och vittnen*. Rapport 2008:8. Stockholm: Brottsförebyggande rådet.
- Brottsförebyggande rådet, Brå (2008). *Brottsoffers benägenhet att polisanmäla brott*. Rapport 2008:12. Stockholm: Brottsförebyggande rådet.
- Brottsförebyggande rådet, Brå (2008). *Brottsutvecklingen i Sverige fram till år 2007*. Rapport 2008:23. Stockholm: Brottsförebyggande rådet.
- Brottsförebyggande rådet, Brå (2009). *Motverka otillåten påverkan. En handbok för myndigheter om att förebygga trakasserier, hot, våld och korruption*. Stockholm: Brottsförebyggande rådet.
- Brottsförebyggande rådet, Brå (2009). *Otillåten påverkan mot åklagare och domare*. Rapport 2009:13. Stockholm: Brottsförebyggande rådet.
- Brottsförebyggande rådet, Brå (2012). *NTU 2011. Om utsatthet, trygghet och förtroende*. Rapport 2012:2. Stockholm: Brottsförebyggande rådet.
- Gill, M., Fisher, B.S. & Bowie, V. (2002). *Violence at work. Causes, patterns and prevention*. United Kingdom: Willan Publishing.
- Gilljam, M., Karlsson, D. & Sundell, A. (2010). *Politik på hemmaplan. Tiotusen fullmäktigeledamöter tycker om politik och demokrati*. Stockholm: SKL Kommentus.
- Nilsson, A. (2002). *Fånge i marginalen – uppväxtvillkor, levnadsförhållanden och återfall i brott bland fångar*. Avhandling, Kriminologiska institutionen, Stockholms universitet.
- Nordin, H. (1998). *Våld och hot i arbetet. Statistik över anmälda arbets-skador, utsatthet och besvär*. Rapport 1998:12. Arbetarskyddsstyrelsen: Enheten för arbetsskadestatistik.
- Nordin, H. (2000). *”Förekomst i olika arbetsmiljöer”* i Menckel, E. (red.) *Hot och våld i vård och omsorg. Fakta, forskning och förebyggande arbete*. Stockholm: Arbetstlivsinstitutet.
- Prop. 2001/02:80: *Demokrati för det nya seklet*. Regeringens proposition 2001/02:80.
- SOU 2006:46. *Jakten på makten*. Betänkande av Kommittén om hot och våld mot förtroendevalda. Stockholm: Fritzes.

- Statistiska centralbyrån, SCB (1995). *Offer för vålds- och egendomsbrott 1978–1993*. Rapport 98. Stockholm: Statistiska centralbyrån.
- Statistiska centralbyrån, SCB (2002). *MIS: Personer med utländsk bakgrund*. Riktlinjer för redovisning i statistiken. Örebro: Statistiska centralbyrån.
- Statistiska centralbyrån, SCB (2012). *Förtroendevalda i kommuner och landsting 2011*. Demokratistatistisk rapport 12. Stockholm: Statistiska centralbyrån.
- Sveriges Kommuner och Landsting (2004). *Ett hot mot demokratin. Förtroendevalda som utsätts för våld eller hot*. Sveriges Kommuner och Landsting 2004, 3:e upplagan 2006.
- Sveriges Kommuner och Landsting (2012). *Om mutor och jäv. Vägledning för anställda inom kommuner, landsting och regioner*. Sveriges Kommuner och Landsting, 2012.
- Säkerhetspolisen, Säpo (2008). *Hot mot förtroendevalda*. Säkerhetspolisen.
- Säkerhetspolisen, Säpo (2009a). *Otillåten påverkan mot medier*. Säkerhetspolisen: Författningsskydds enheten.
- Säkerhetspolisen, Säpo (2009b). *Den grova organiserade brottslighetens otillåtna påverkan på det demokratiska statskicket. En första nationell hotbild*. Säkerhetspolisen.
- Waddington, P.A.J., Bedger, D. & Bull, R. (2006). *The violent workplace*. United Kingdom: Willan Publishing.

I rapporten *Politikernas trygghetsundersökning 2012* har Brottsförebyggande rådet (Brå) för första gången tillfrågat nära 14 000 förtroendevalda ledamöter i Sveriges riksdag och fullmäktigeförsamlingar (kommuner, landsting och regioner) om deras oro och utsatthet för hot, våld och trakasserier under 2011.

Precis som människor i allmänhet utsätts för brott, drabbas naturligtvis även politiker. Men, när någon utsätts *på grund av* sitt politiska uppdrag innebär det inte enbart lidande för den som utsätts, utan är därtill i förlängningen ett hot mot demokratin. Undersökningen, som gjorts på uppdrag av regeringen, kommer att göras löpande för att följa utvecklingen av hot, våld och trakasserier mot förtroendevalda.

Syftet är, förutom att ta reda på omfattning och struktur, att undersöka behovet av förebyggande och lindrande insatser, det vill säga insatser för att förhindra eller begränsa utsattheten, fånga upp de händelser som inträffar och förbättra omhändertagandet av de utsatta.



**Brottsförebyggande rådet/National Council for Crime Prevention**

BOX 1386/TEGNÉRGATAN 23, SE-111 93 STOCKHOLM, SWEDEN

TELEFON +46 (0)8 401 87 00 • FAX +46 (0)8 411 90 75 • E-POST INFO@BRA.SE • WWW.BRA.SE

ISBN 978-91-87335-02-0 • ISSN 1100-6676